

الجمهورية الجزائرية الديمقراطية الشعبية

وزارة التعليم العالي والبحث العلمي

جامعة قاصدي مرباح - ورقلة



# دليل الطالب



جامعة قاصدي مرباح ورقلة

العنوان : جامعة قاصدي مرباح ورقلة



طريق غرداية ص ب رقم 511، 30 000 ورقلة

الهاتف : 029-71-19-02 / 029-71-24-68



الفاكس : 029-71-36-54



البريد الإلكتروني : [contact@univ-ouargla.dz](mailto:contact@univ-ouargla.dz)



الموقع : [www.univ-ouargla.dz](http://www.univ-ouargla.dz)





03

مُحتوى الدليل

04

تمهيد

09

نبذة عن حياة الشهيد قاصدي مرباح

10

تقديم الجامعة

18

ملفات التسجيل بالجامعة

22

كيفية التسجيل الأولي والتوجيه

38

ميادين وفروع التكوين المفتوحة بالجامعة

40

نظام التكوين (ليسانس-ماستر-دكتوراه)

47

الدراسات

57

التخصصات المفتوحة بجامعة ورقلة

76

الهيكل البيداغوجية

04

تهيئة

05

كلمة السيد مدير الجامعة

07

مقدمة الدليل

08

إرشادات وتعليمات عامة



## كلمة السيد مدير الجامعة

أ.د محمد الطاهر حليلات  
مدير الجامعة



بناتي الطالبات... أبنائي الطلبة... أهنتكم بمناسبة نيلكم لشهادة البكالوريا، متمنياً لكم مشواراً مليئاً بالإنجازات والتطلعات. كما يسعدني ويسرني في مستهل هذه السنة الجامعية الجديدة 2022/2021 أن أرحب بكم في جامعتكم "جامعة قاصدي مرياح - ورقلة" وأنتم تخطون أولى خطوات الدراسة الجامعية على حسن اختياركم لهذا الصرح العلي الرائد، والشكر موصول أيضاً للأولياء الذين كان لهم الدور الكبير في نجاحكم وتفوقكم في هذا الاستحقاق.

إننا اليوم نعيش تحديات جسيمة فكونوا على قدر المسؤولية الملقاة على عاتقكم، مجتهدين مثابرين في دروسكم وأنشطتكم، محافظين مؤتمنين على منشآت جامعتكم، يقظين ومنتبهين لكل خطر يمكن أن يهدد أمن وسلامة هذا الوطن الغالي علينا جميعاً. فأنتم المستقبل الواعد الذي ننتظره ونضع فيه ثقتنا وآمالنا، فكونوا في الوعد ولا تحيدوا عن رسالتكم السامية أبداً.

إن جامعة قاصدي مرياح - ورقلة تزخر بنخبة متميزة من الأساتذة والإداريين المتميزين والمتمرسين، يتفانون معاً في خدمتكم، كل في موقعه، ويقدمون لكم الخدمة التعليمية والإدارية المتميزة وفقاً لأفضل معايير الأداء الجامعي، ولا يغفلون عليكم بالنصح والإرشاد لأنكم من سيتولى أمانة الحفاظ على هذا الوطن الغالي ورفعته شأنه في المستقبل القريب. فإلهمم وإليكم كل الشكر والتقدير.

كما أطلبكم بناتي الطالبات... أبنائي الطلبة... أن تتخذوا من أساتذتكم قدوة حسنة في العلم والأخلاق الحميدة، وأن تدركوا جيداً أن مرحلة الجامعة هي حقاً بوتقة صنع جيل المستقبل، فكونوا مجدين مجتهدين، ولا تترددوا في طلب العلم والمشورة، فستجدوننا جميعاً إن شاء الله في خدمتكم، لا نتأخر عنكم أبداً.



لذا، أنصحكم بحضور المحاضرات والدروس العلمية والتطبيقات وجميع الأعمال البيداغوجية للكليات والمعاهد التي تنتسبون إليها. كما أدعوكم أيضاً لممارسة جميع الأنشطة الطلابية (ثقافية، رياضية، علمية وفنية) والمشاركة المجتمعية التي تنمي روح التواصل بين الجامعة والمجتمع الخارجي. كل ذلك سيساهم حتماً في تنمية مواهبكم وصفل شخصيتكم وتنمية روح الإنتماء لديكم.

لقد خطت جامعة قاصدي مرباح - ورقلة خطوات واسعة، فصارت اليوم صرحاً علمياً وبحثياً عملاقاً، وتجدر الإشارة إلى أن الجامعة قد تبنت منهجاً طموحاً يقوم على التطوير والتحسين المستمر، وإدخال أحدث البرامج والتخصصات العلمية التي تلي طموحات التواقين إلى العلم والمعرفة والتأهيل العلمي التخصصي، مع تقديم المناهج العلمية الحديثة المعززة ببرامج تطبيقية وعملية على النحو الذي يحقق التكامل في بناء جيل من الكوادر المتخصصة والمكتسبة للمعارف والمهارات المهنية والعامة والتي من خلالها نساهم في بناء المجتمع في مختلف المجالات. وهنا أود أن أؤكد أن العمل مازال مستمراً وما زالت التحديات قائمة وما زال هناك الكثير من العمل ينتظرنا سوياً.

بناتي الطالبات... أبنائي الطلبة... كلي ثقة ويقين فيكم أن تكونوا في مستوى مكانتكم العلمية وتحملوا المسؤولية كاملة لتصبحوا بُناة هذا الوطن وصناع قراره في المستقبل القريب. كما أتمنى لكم كل التوفيق والنجاح من أجل تجسيد المهمة العلمية المطالبون بها، وهي رؤيتكم في مستوى علمي مثالي يشرفكم ويشرف جامعة قاصدي مرباح - ورقلة خصوصاً والجامعة الجزائرية عموماً.

أ.د محمد الطاهر حليلات

مدير الجامعة

## مقدمة الدليل

يهدف هذا الدليل إلى تعريف الطلبة الجامعيين على العموم والجدد منهم على الخصوص بمحيطهم الجامعي وقواعده الأساسية والنظام البيداغوجي وكل ما من شأنه أن يفيد الطالب خلال مرحلته الدراسية بجامعة قاصدي مرباح ورقلة .

تزداد أهمية هذا الدليل في تعريف الطلبة على التخصصات المفتوحة وتفرع الشعب العلمية والأدبية التي تضمها جامعة قاصدي مرباح ورقلة، كما يبين أيضا نمط ومنهجية الدراسات الجامعية وسير الامتحانات ونظام حساب المعدلات وشروط الانتقال.

هذا الدليل هو حوصلة شاملة نوجهه إلى عامة الطلبة والجدد منهم على الخصوص يوجد به كل المعلومات الضرورية التي لها علاقة بالنظام البيداغوجي في الجامعة وهو دليل إرشاد وتعريف بالمصالح البيداغوجية على وجه الخصوص وتكمن أهميته في أنه دليل مبسط وعملي.



- اعلم أخي الطالب أختي الطالبة أن جميع موظفي الجامعة والعاملين فيها هم في خدمة الطلبة، واختيارك - عزيزي الطالب (ة) - الوقت المناسب للمراجعة وتعاملك مع الموظف بلطف واحترام يسهل مهمتك ويساعدك في حل المصاعب التي تواجهك.
- عند تقدمك عزيزي الطالب (ة) للحصول على أية وثيقة من إدارة الجامعة أو الكلية، المعهد أو القسم، أو أية مساعدة، كن موضوعياً وأعط المعلومة الدقيقة والصحيحة، وتقيد بالملاحظات المكتوبة في الإستمارات المخصصة لذلك.
- الإعلان هو وسيلة الإتصال الرئيسية بين المسؤولين في الجامعة والطلبة، فاطلع - عزيزي الطالب (ة) - باستمرار على اللوحات المنتشرة في مختلف مباني الجامعة، إقرأ الإعلان بتمعن واستوعب ما فيه واعمل بمقتضاه، كما ننصحك بالولوج دورياً إلى الموقع الإلكتروني للجامعة، ففيه من الإعلانات والمعلومات ما يفيدك في مسارك الجامعي ([www.ouargla-univ.dz](http://www.ouargla-univ.dz)).
- لا يجوز لأي طالب أن يحتج بعدم إطلاعك على النشرات الصادرة عن الجامعة أو الكلية أو القسم، مما ينشر على لوحات إعلاناتها من خلال الموقع الإلكتروني للجامعة.
- بطاقة الطالب مهمة وضرورية وشخصية كذلك، ويجب إظهارها عند طلبها أثناء تواجدك في أي من مرافق الجامعة وعند إجراء الإمتحانات، فحافظ عليها من التلف والضياع.
- أحسن إستغلال أوقاتك بممارسة النشاطات الثقافية والرياضية والفنية والإجتماعية الهادفة، واستثمر تواجدك في الجامعة فيما هو مفيد.
- النجاح أو الفشل، الحرص أو الإهمال، الحضور أو الغياب، الجهد أو الهزل، كل ذلك من مسؤولية الطالب (ة) إما له أو عليه.





## عبد الله خالف ( قاصدي مبراح ) 1938-1993

وُلد عبد الله خالف سنة 1938 بمنطقة بني بنبال بالقبائل الكبرى، واسمه الثوري الذي عرف به هو قاصدي مبراح كان له حضور قوي في الحركة الوطنية وشارك بفعالية في ثورة التحرير مناضلاً وقائداً ميدانياً. فبعد إتمامه لدراسة العلوم القانونية التحق كمناضل في صفوف جبهة التحرير الوطني ضد المحتل الفرنسي آنذاك وكان في سنة 1962 أحد المفاوضين في اتفاقيات إيفيان بإعتباره خبيراً عسكرياً. وبعد التحرير تولى عدة مناصب هامة في الدولة، تقلد منصب قيادة المخابرات العسكرية من 1965 إلى 1979، أميناً عاماً لوزارة الدفاع الوطني سنة 1980 نائباً لوزير الدفاع الوطني، مكلف بالدعم والصناعات العسكرية وزيراً للصناعات الثقيلة من 1982-1984، وزيراً للفلاحة 1984-1988 فيفري 1988 وزيراً للصحة العمومية، تقلد منصب رئيس الحكومة بعد أحداث أكتوبر 1988 إلى 1989. وفي 05 نوفمبر 1990 أسس حزباً معارضاً يحمل اسم الحركة الجزائرية من أجل العدالة والديمقراطية (مجد). اغتيل بالجزائر العاصمة يوم 21 أوت 1993 وبذلك فقدت الجزائر رجالاً مناضلاً ووطنياً مخلصاً لوحدة الوطن وتطلعاته.

## نشأة الجامعة

أنشأت أول نواة لجامعة ورقلة في سبتمبر 1987، وعرفت تحولات عديدة ومتسارعة في هيكلتها التنظيمية والبيداغوجية فمن مدرسة عليا للأساتذة سنة 1987 إلى مركز جامعي سنة 1997 ثم إلى جامعة ورقلة في جويلية 2001.

### المرحلة الأولى : مرحلة المدرسة العليا للأساتذة

المدرسة العليا للأساتذة أنشأت بمقتضى المرسوم 88/65 المؤرخ في 1988/03/22 حيث إنطلق العمل بها بتخصص ليسانس في العلوم الدقيقة (فيزياء، كيمياء، رياضيات). وقد شهدت المدرسة تطورا هاما وسريعا في هياكلها القاعدية والبيداغوجية. فبموجب المرسوم التنفيذي 91/119 المؤرخ في 1991/04/27 والاتفاقية المبرمة بين وزارتي التعليم العالي ووزارة التربية، تم على التسلسل دمج معهد التكوين المهني للري والمتقنة إلى المدرسة الفتية، منعشا بذلك طاقة الاستيعاب والزيادة في عدد التخصصات، حيث تميز الدخول الجامعي 1991/1990 بافتتاح أربعة فروع جديدة :

الري الصحراوي، الجذع المشترك تكنولوجيا والإعلام الآلي والليسانس في اللغة الإنجليزية. أما عدد الطلبة الذي كان لا يتعدى 139 طالبا في موسم 1988/1987 إرتفع إلى أكثر من 600 طالب في السنة الدراسية 1991/1990.

### المرحلة الثانية : مرحلة المركز الجامعي

في سنة 1997 إرتقت المدرسة إلى مركز جامعي بموجب المرسوم التنفيذي رقم 97/159 المؤرخ في 1997/05/10 الذي حدد عدد المعاهد بخمسة وهي كالتالي:

1. معهد الكيمياء الصناعية
2. معهد الآداب واللغات
3. معهد العلوم الدقيقة
4. معهد العلوم الاجتماعية والانسانية
5. معهد الري والفلاحة الصحراوية

## المرحلة الثالثة: مرحلة الجامعة

أما جامعة ورقلة فقد أنشئت بموجب المرسوم 01/210 المؤرخ في 2001/07/23 المتضمن إنشاء جامعة ورقلة، ليصل بذلك عدد الطلبة خلال الدخول الجامعي 2021/2020 إلى 32618 طالباً، منهم 19475 طالباً في الطور الأول، أما في الطور الثاني بلغ عدد المسجلين 11050 طالباً، و1604 طالب في الطور الثالث دكتوراه، أما في النظام الكلاسيكي (دكتور في الطب) فبلغ عدد الطلبة المسجلين 489 طالب، يؤطرهم 1.166 أستاذاً بمختلف الرتب العلمية، منهم 196 أستاذ تعليم عالي، و308 أستاذ محاضر «أ»، و208 أستاذ محاضر «ب»، أما الأساتذة المساعدين «أ» فبلغ عددهم 312 أستاذاً، بينما كان عدد الأساتذة المساعدين «ب» 42 أستاذاً، كما بلغ عدد الأساتذة المعيدون 01 أستاذاً، في حين بلغ عدد الأساتذة الاستشفائيين الجامعيين 18 أستاذاً، بينما بلغ عدد الأساتذة المحاضرين الإستشفائيين الجامعيين قسم «ب» أستاذاً 01 واحداً، أما في التأطير الإداري فبلغ عدد مستخدمي جامعة ورقلة 1231 موظفاً، منهم 870 موظفاً دائماً و361 موظفاً مؤقتاً بمختلف الصيغ، موزعين على عشرة كليات ومعهدين بموجب المرسوم التنفيذي رقم 13-100 المؤرخ في 02 جمادى الأول 1434 الموافق لـ 14 مارس 2013 الذي يحدد مهام الجامعة والقواعد الخاصة بتنظيمها وسيرها، المعدل والمتمم، حيث حدد عدد الكليات التي تتكون منها جامعة ورقلة واختصاصها كما يأتي:

- كلية الرياضيات وعلوم المادة.
- كلية التكنولوجيات الحديثة للمعلومات والاتصال.
- كلية العلوم التطبيقية.
- كلية المحروقات والطاقات المتجددة وعلوم الأرض والكون.
- كلية علوم الطبيعة والحياة.
- كلية الحقوق والعلوم السياسية.
- كلية العلوم الإنسانية والاجتماعية.
- كلية الآداب واللغات.



- كلية العلوم الاقتصادية والعلوم التجارية وعلوم التسيير.  
- كلية الطب.

- معهد علوم وتقنيات النشاطات البدنية والرياضية.

- معهد العلوم والتقنيات التطبيقية.

حيث تتكون كل كلية ومعهد من أقسام تحتوي على تخصص أو مجموعة

من التخصصات كما يلي :

### كلية الرياضيات وعلوم العادة :

- قسم الرياضيات.

- قسم الكيمياء.

- قسم الفيزياء.

### كلية التكنولوجيات الحديثة

#### للمعلومات والاتصال:

- قسم الإعلام الآلي وتكنولوجيات الإعلام.

- قسم الإلكترونيك والاتصالات.

### كلية العلوم التطبيقية :

- قسم هندسة الطرائق.

- قسم الهندسة الميكانيكية.

- قسم الهندسة المدنية والري.

- قسم الهندسة الكهربائية.

### كلية المحروقات والطاقات المتجددة

#### وعلوم الأرض والكون :

- قسم الطاقات المتجددة.

- قسم علوم الأرض والكون.

- قسم إنتاج المحروقات.

- قسم التنقيب وميكانيك الورشات البترولية.





## كلية الطب:

-قسم الطب.

## كلية العلوم الإقتصادية والتجارية

### وعلوم التسيير:

-قسم العلوم الإقتصادية.

-قسم علوم التسيير.

-قسم العلوم التجارية.

- قسم علوم مالية ومحاسبة.

## كلية الحقوق والعلوم السياسية :

-قسم الحقوق.

-قسم العلوم السياسية.

## كلية علوم الطبيعة والحياة:

-قسم العلوم الزراعية

-قسم العلوم البيولوجية.

## كلية الآداب واللغات:

-قسم اللغة والأدب العربي.

-قسم الآداب واللغة الفرنسية.

-قسم الآداب واللغة الإنجليزية.

## كلية العلوم الإنسانية والإجتماعية:

-قسم العلوم الإنسانية.

-قسم علم الإجتماع والديموغرافيا.

- قسم علوم الإعلام والإتصال.

- قسم علم النفس وعلوم التربية.

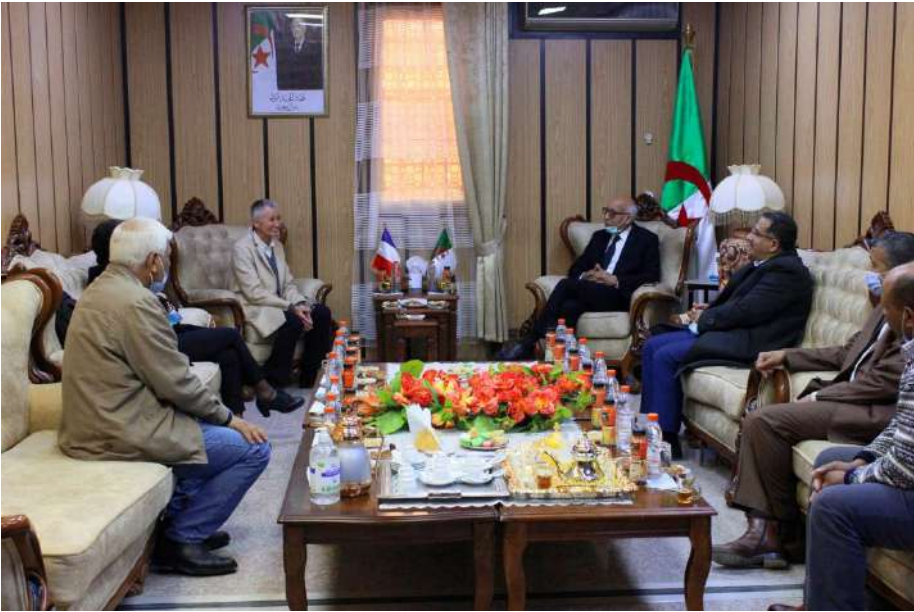
## معهد علوم وتقنيات النشاطات البدنية والرياضية :

-قسم النشاط البدني الرياضي التروي.

## معهد العلوم والتقنيات التطبيقية:

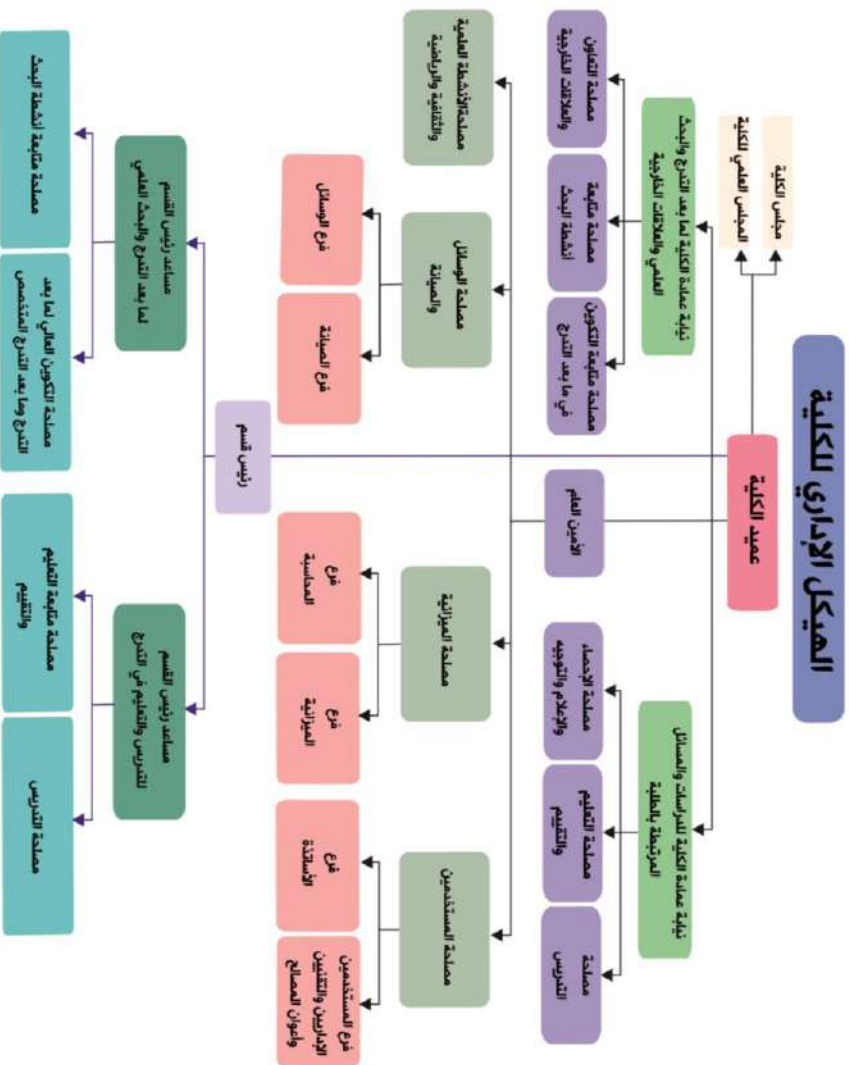
-قسم الهندسة التطبيقية

-قسم المناجمنت.





## الهيكل الإداري للكلية :





## الهيكل الإجتماعية:

يستفيد جل طلبة الجامعة سواءً الخارجيين منهم أو الداخليين من الخدمات الاجتماعية ( الإيواء، الإطعام، المنحة والنقل ... ) وذلك بعد تسجيلهم مباشرة في جامعة ورقلة، حيث تسهر مديرية الجامعة بالتنسيق مع مديرية الخدمات الجامعية بورقلة على توفير كل ما هو ملائم من أجل مساعدة الطالب الجامعي على إتمام دراسته في أحسن الظروف. حيث بلغ عدد المستفيدين من الإيواء حوالي 14788 مقيم ومقيمة، كما تحتوي مديرية الخدمات الجامعية بورقلة على إحدى عشرة (11) إقامة جامعية، و70 حافلة يستفيد منها حوالي 21650 طالب وطالبة، توفر لهم خدمات النقل عبر الخطوط بين الإقامات الجامعية وأحياء مدينة ورقلة والأقطاب الجامعية أين تتموقع الكليات والمعاهد، كما تحتوي كل إقامة على مطعم يقدم مختلف الوجبات يوميا بالإضافة إلى مطعم مركزي ليصل عدد المطاعم الجامعية إلى اثني عشرة (12) مطعماً يقدمون أكثر من 31000 وجبة يوميا، كما أن حوالي 21231 طالب وطالبة يستفيدون من المنحة سنوياً.

أما الاقامات الجامعية فهي كالتالي :

- الإقامة الجامعية الشيخ أبوعمار عبد الكافي.
- الإقامة الجامعية محمد بن موسى.
- الإقامة الجامعية بن دحمان بشير.
- الإقامة الجامعية سالم بن يونس.
- الإقامة الجامعية الشهيد لخزاري محمد الأخضر.
- الإقامة الجامعية الشيخ محمد الطاهر لعبيدي.
- الإقامة الجامعية الشيخ قريشي محمد الناجي.
- الإقامة الجامعية المجاهد المرحوم بن مالك محمد حسان.
- الإقامة الجامعية حساني محمد بن إبراهيم.
- الإقامة الجامعية 500 سيرير.
- الإقامة الجامعية خلفاوي الحاج 1000 سيرير.

## ملفات التسجيل بالجامعة

## ملف التسجيل البيداغوجي

- كشف نقاط البكالوريا الأصلي.
- نسخة طبق الأصل من كشف البكالوريا.
- إستمارة التوجيه (تُستخرج من موقع التسجيلات الجامعية).
- نسخة من بطاقة التعريف الوطنية.
- شهادة الجنسية للطالب الأجنبي أو الجزائري المولود بالخارج.
- شهادة ميلاد أصلية.
- أربعة (04) صور شمسية حديثة.
- وصل تسديد حقوق التسجيل 200 دج.

## هناك طريقتان لدفع حقوق التسجيل

**الطريقة الأولى:** عبر الخط باستعمال البطاقة الذهبية، في هذه الحالة يمكن للطالب طباعة شهادة تأكيد التسجيل مباشرة بعد إتمام عملية الدفع الإلكتروني لحقوق التسجيل (200 دج).

**الطريقة الثانية:** عبر مكاتب البريد (مؤسسة بريد الجزائر خصصت فضاء خاص بالطلبة ضمن كل مكاتب بريد الجزائر في سائر التراب الوطني)، على الطالب التوجه إلى أي مكتب بريد مرفوق بالوصل لدفع حقوق التسجيل (200 دج). في هذه الحالة على الطالب الإنتظار إلى اليوم الموالي بعد دفع حقوق التسجيل لطباعة شهادة تأكيد التسجيل.

## معلومات الحساب الجاري البريدي لجامعة ورقلة:

INTITULE ETABLISSEMENT	NUMERO DE CCP	CLE	RIB
Université de Ouargla	321771	31	00799999000032177143

## ملفات الخدمات الجامعية:

### أولاً: الإيواء الجامعي

شروط الاستفادة من الإيواء:

- التسجيل في مؤسسات التعليم العالي؛
- أن يبعد مقر السكن الشخصي بالنسبة للذكور (50 كم) و الإناث (30 كم)؛
- أن لا يتعدى سن الطالب 28 سنة؛
- احترام القانون الداخلي للإقامات الجامعية مع تقديم ملف كامل للإيواء؛

### ➤ تجديد ملف الإيواء:

- إن قرار استفادتك من الغرفة الجامعية صالح لسنة واحدة و إذا رغبت في الاستفادة من الغرفة في السنوات الموالية عليك بتجديد ملفك كل نهاية سنة دراسية؛

- يتم قبول الطلبة في الإقامات الجامعية في حدود قدرات الاستقبال المتاحة حسب كل إقامة جامعية؛

### ➤ ملف الإيواء:

- استمارة المعلومات تسلم من طرف الإدارة؛
- نسخة من شهادة البكالوريا؛
- نسخة من شهادة التسجيل؛
- شهادة ميلاد؛
- شهادتان طبيتان عامة وصدريّة؛
- تعهد الوالي أو الوصي للتكفل بالمستحقات المالية؛
- أربعة (04) أظرفة باسم وعنوان الطالب؛
- أربع (04) صور شمسية؛
- شهادة الإقامة؛
- شهادة الجنسية للطلاب الأجنبي أو الجزائري المولود بالخارج



## الإطعام الجامعي:

كل طالب مسجل (داخلي أو خارجي) حائز على بطاقة الطالب الجامعية للسنة الجارية و بطاقة الايواء وبطاقة الاطعام لطلبة غير المقيمين يمكنه أن يستفيد من خدمات الاطعام الجامعي، تقديم البطاقة ضروري. مع العلم ان كل إقامة جامعية تتوفر على مطعم خاص بها، كما يوجد مطعم مركزي بالقرب الجامعي رقم 03 بكلية المحروقات والطاقات المتجددة؛

إن الطالب المقيم يحصل على بطاقة المطعم عند استفادته من الإيواء اما غير مقيم فعليه ان يقدم

### ملفًا يشمل:

- نسخة من شهادة التسجيل او شهادة مدرسية لسنة الحالية؛
- صورتان شمسيتان.

### ملف النقل الجامعي:

بإمكانك الاستفادة من بطاقة النقل الجامعي وذلك بعد تسديك للاشتراك (حقوق النقل)، وهي البطاقة التي تسمح لك باستعمال حافلات النقل الجامعي المتعاقدة مع مديرية الخدمات الجامعية ورقلة، وذلك لأجل التنقل من والى الجامعة، حيث تتواجد محطة النقل الجامعي أمام الإقامة الجامعية ابو عمار عبد الكافي حي النصر وامام الكليات لنقل الطلبة نحو الاقامات الجامعية المختلفة وكذا عبر أحياء مدينة ورقلة، إضافة الى حافلات تضمن النقل شبه الحضري عبر خطوطها ما بين البلديات المجاورة لطلبة الذين ليس لهم الحق في الايواء فقط. ولحصول الطالب على بطاقة النقل يجب عليه ان يقدم:

### ملف خاص يتمثل في:

- وصل الاشتراك (حقوق النقل 150 دج)؛
- نسخة من شهادة التسجيل او شهادة مدرسية لسنة الحالية؛
- نسخة من بطاقة الإقامة؛
- صورة شمسية؛

وتتم عملية تسديد حقوق النقل الجامعي على مستوى مصلحة النقل بالإقامة الجامعية ابو عمار عبد الكافي.

### ثانياً: ملف المنحة

- إستمارة المعلومات تسلم من طرف الإدارة؛
- نسخة من شهادة البكالوريا؛
- نسخة من الشهادة المدرسية للسنة الجامعية الحالية؛
- ظرفان بريديان يحملان إسم وعنوان الطالب؛
- صورتان شمسيتان؛
- صك مشطوب لحساب البريد الجاري للطالب؛
- كشف مداخيل الأبوين؛
- ﴿ بالنسبة للأولياء الأجراء:﴾
- كشف الراتب السنوي؛
- شهادة عدم الخضوع للضريبة؛
- ﴿ المتقاعدون﴾
- كشف المعاشات؛
- شهادة عدم الخضوع للضريبة؛
- ﴿ التجار والحرفيين﴾
- شهادة مداخيل التجار من مصلحة الضرائب؛
- شهادة عدم الخضوع للضريبة صافي من الديون؛
- ﴿ غير الأجراء والعاطلين عن العمل﴾
- شهادة عدم العمل تستخرج من البلدية؛
- شهادة عدم الخضوع للضريبة؛
- ﴿ المتوفون أو المطلقون﴾
- شهادة الوفاة للأولياء المتوفون
- شهادة تثبت الحكم القضائي الخاصة بالأولياء المطلقين

## التسجيل الأولي والتوجيه والتسجيل

### شروط عامة

- يستند التوجيه للتعليم والتكوين العالين على المعايير الأربعة الآتية:
- الشعبة والنتائج المحصلة في إمتحان البكالوريا (المعدل الموزون المحسوب\* أو المعدل العام المحصل عليه في البكالوريا، حسب ميدان أو شعبة التسجيل، والشروط الإضافية في بعض الحالات)؛
- الرغبات المعبر عنها من طرف حامل شهادة البكالوريا؛
- قدرات إستيعاب مؤسسات التعليم والتكوين العالين؛
- الدوائر الجغرافية.
- \* المعدل الموزون المحسوب: هو المعدل ما بين المعدل العام المحصل عليه في البكالوريا وعلامات المادة أو المواد «الأساسية». يوضح الجدول أسفله المعدلات الموزونة المحسوبة حسب ميادين أو شعب التكوين:

المعدلات الموزونة المحسوبة	شعب البكالوريا	الميادين* أو الشعب
$\frac{\text{معدل البكالوريا} * 2 + \text{علامة العلوم الطبيعية}}{3}$	علوم تجريبية	ميدان علوم الطبيعة والحياة
	رياضيات	ميدان علوم الأرض والكون
$\frac{\text{معدل البكالوريا} * 2 + (\text{علامة الفيزياء} + \text{علامة الرياضيات})}{2}$	تقني رياضي	علوم الطببة
		علوم البيطرة
$\frac{\text{معدل البكالوريا} * 2 + (\text{علامة الفيزياء} + \text{علامة الرياضيات})}{2}$	رياضيات	ميدان علوم المادة
	علوم تجريبية	ميدان علوم وتكنولوجيا
	تقني رياضي	
$\frac{\text{معدل البكالوريا} * 2 + \text{علامة الرياضيات}}{3}$	رياضيات	ميدان رياضيات وإعلام آلي
	تقني رياضي	
	علوم تجريبية	ميدان هندسة معمارية عمران ومهن المدينة



$\frac{\text{معدل البكالوريا} * 2 + \text{علامة لغة الشعبة المطلوبة}}{3}$	لغات أجنبية	ميدان آداب ولغات أجنبية (ماعداء اللغة الروسية واللغة التركية)
	آداب وفلسفة	
$\frac{\text{معدل البكالوريا} * 2 + (\text{معدل 3 لغات المعنية})}{3}$	رياضيات، تقني رياضي، علوم تجريبية، تسيير واققتصاد	ترجمة
	لغات أجنبية	
المعدل العام المحصل عليه في امتحان البكالوريا	كل شعب البكالوريا	ميادين: علوم إنسانية وإجتماعية، حقوق وعلوم سياسية، فنون، لغة وثقافة أمازيغية، لغة وأدب عربي، علوم اقتصادية، تسيير وعلوم تجارية
	آداب وفلسفة	

هناك شروط إضافية مطلوبة للتسجيل الأولي في الأقسام التحضيرية وبعض ميادين وشعب التكوين.

بالنسبة للإلتحاق بشعب العلوم الطبية (طب، طب الأسنان والصيدلة) والمدارس العليا للأساتذة، سيتم، بالنسبة للعلوم الطبية عن طريق ترتيب وطني لكل طلبات حاملي شهادة البكالوريا. يحدد معدل وطني موحد بعد المعالجة للإلتحاق بكل من الشعب الثلاثة.

يشترط الإلتحاق بشعب العلوم الطبية والشعب التي تضمها المدارس العليا النجاح في اختبار المستوى، بالنسبة للحائزين على شهادة بكالوريا أجنبية معترف بمعادلتها.

إضافة إلى الشروط السالفة الذكر، فإن الإلتحاق بالمدارس العليا للأساتذة يخضع لإجراء مقابلة شفوية أمام لجنة. يمكن إجراء المقابلة حضوريا داخل مدرسة التوجيه أو حضورياً في مؤسسة جامعية أخرى، في ما يخص ميدان علوم وتقنيات النشاطات البدنية والرياضية، يشترط تقديم شهادة طبية تثبت الصحة الجيدة.

يسمح لحاملي شهادة البكالوريا الجدد المنتمين لرياضي النخبة، في حالة نشاط، ومعترف بهم من طرف وزارة الشباب والرياضة التسجيل في ميدان علوم وتقنيات النشاطات البدنية والرياضية دون شرط المعدل الأدنى.

يتم التسجيل الأولي والتوجيه لحاملي شهادة البكالوريا الجدد على الخط حصرياً، وللقيام بهذه العمليات تم تخصيص موقعين للأنترنت، لفائدة هؤلاء، هما على التوالي:

<http://www.mesrs.dz>

<http://www.orientation.esi.dz>

سيتم خلال هذا الدليل إستعمال عبارة "موقعي الأنترنت المخصصين" للإشارة إلى الموقعين المذكورين أعلاه.

وقصد تسهيل الولوج إلى هذين الموقعين، تم تخصيص رابط مجاني لفائدة حاملي شهادة البكالوريا الجدد على مستوى فضاءات الأنترنت المفتوحة لهذا الغرض على مستوى مؤسسات التعليم العالي.

كل المعلومات الضرورية لفهم سيرورة التسجيل الأولي والتوجيه والتسجيل النهائي متوفرة على بوابة حامل شهادة البكالوريا 2021:

<http://www.bac2021.mesrs.dz>

يمكن تحميل هذا المنشور المرفق بدليل حامل شهادة البكالوريا الجديد على كل الوسائط الرقمية (جهاز الإعلام الآلي ولوحة إلكترونية وهاتف ذكي) بحيث يسمح:

- بتقديم جميع شروط إلتحاق حاملي شهادة البكالوريا بمؤسسات التعليم العالي،
- بإعطاء مختلف المعلومات المتعلقة بميادين وشعب وتخصصات التكوين المضمونة في مؤسسات التعليم العالي،



- بتوضيح إجراءات التسجيل في مؤسسات التعليم العالي لحاملي شهادة البكالوريا الخاصة (ثانوية بوعمامة).
  - بتوضيح إجراءات طلب المعادلة والتسجيل في مؤسسات التعليم العالي لحاملي شهادة بكالوريا أجنبية.
  - بتقديم معلومات متعلقة بالتكوينات التي تضمها مؤسسات التكوين العالي التابعة لدوائر وزارية أخرى تحت الوصاية البيداغوجية لوزارة التعليم العالي والبحث العلمي،
  - بتقديم معلومات متعلقة بالتكوينات التي تضمها المؤسسات الخاصة للتكوين العالي المعتمدة من طرف وزارة التعليم العالي والبحث العلمي.
- زيادة على هذه المعطيات، تحتوي بوابة حامل شهادة البكالوريا على المعلومات الآتية:

- دليل حامل شهادة البكالوريا الجديد،
  - مختلف مسارات التكوين المضمونة من طرف كل مؤسسة،
  - رابط نحو بوابة كل مؤسسة من مؤسسات التعليم العالي،
  - العديد من المعلومات التكميلية ومنها المتعلقة بالخدمات الجامعية (المنحة الدراسية والنقل والإيواء والإطعام)،
  - نسخة أندرويد من منشور « TawdjihCom ».
- « TawdjihCom » : هي نسخة تفاعلية للمنشور الممكن تحميله والقابل للتثبيت على نظام أندرويد ( هاتف ذكي، لوحة إلكترونية )، تتيح العديد من الوظائف التي تسمح لحامل شهادة البكالوريا لا سيما تحديد وفق شعبته للبكالوريا وولاية الحصول على شهادته للبكالوريا ونتائجه المحصل عليها في امتحان البكالوريا، قائمة الشعب المسموح له بها.



## التسجيل الأولي والتوجيه:

يبين الملحق 01 من المنشور الوزاري، مجمل التكوينات المضمونة حسب كل ميدان. هناك في المجموع أربعة عشرة (14) ميداناً في التعليم العالي، تتفرع إلى شعب وتخصصات. تقدم مختلف مسارات التكوين كما يلي:

- ليسانس (بكالوريا + ثلاث سنوات)، وتُبنى إنطلاقاً من إحدى المسارات الآتية:
  - تكوين ذو تسجيل محلي أو جهوي، مبني إنطلاقاً من تكوين قاعدي مشترك لميدان أو شعبة، متبوع بتخصص، يتم إختياره حسب الإستحقاق؛
  - شعبة ذات تسجيل وطني تسمح بالإلتحاق مباشرة بميدان أو شعبة تتضمن تخصصاً واحداً أو تتفرع إلى أكثر من تخصص؛
  - تكوينات مهننة، يتم ضمانها في أقسام أو في معاهد العلوم والتقنيات التطبيقية بمؤسسات التعليم العالي. تبنى هذه التكوينات بالشراكة مع القطاعات المستعملة، وتمنح لخريجيهما إمكانية الحصول على كفاءات أكاديمية ومهنية تجعل منهم عاملين مباشرة، إنها مدعوة لتغطية إحتياجات قطاع الخدمات (خدمات، تجارة...)، والقطاع الثانوي (التحويل، وإنتاج السلع ...)
  - تشكل معاهد العلوم والتقنيات التطبيقية فضاءات جامعية خاصة داخل الجامعة مخصصة حصرياً لتكوينات إنطلاقاً من بكالوريا + ثلاث سنوات.
- ماستر ذو مسار مدمج لليسانس (بكالوريا + خمس سنوات يتوج بشهادتي الليسانس والماستر) يوافق تخصصاً معيناً منذ التسجيل الأول. يجدر التذكير أن الطلبة المسجلين في هذا النمط من التكوين فقط، بإمكانهم متابعة التكوين في الماستر المناسب؛
- أقسام تحضيرية مدتها سنتين، تتوج بمسابقة وطنية للإلتحاق بالطور الثاني للمدارس العليا:
  - بعد النجاح في السنتين التحضيريتين، يشترط للإلتحاق بالطور الثاني للمدارس العليا، النجاح في المسابقة الوطنية التي تنظمها هذه المدرسة. يتم تنظيم هذه المسابقة على النحو التالي:

- مسابقة على أساس الشهادة بالنسبة لطلبة المدرسة، أين تخصص نسبة تتراوح ما بين 50 % إلى 70 % من المقاعد البيداغوجية المتاحة في الطور الثاني لفائدة الطلبة ذوي أحسن ترتيب في المدرسة،

- مسابقة على أساس اختبارات كتابية، بالنسبة لطلبة المدرسة غير المقبولين في المسابقة على أساس الشهادة، ومرشحي المدارس الأخرى لنفس الميدان وطلبة الجامعات والمراكز الجامعية الذين اجتازوا بنجاح سنتين من الدراسات الجامعية دون تسجيل تأخر دراسي.

تحدد كفاءات سير المسابقة عن طريق التنظيم.

- ترتبط الأقسام التحضيرية بسبعة ميادين: علوم وتكنولوجيا؛ علوم إقتصادية، تسيير وعلوم تجارية؛ علوم الطبيعة والحياة؛ رياضيات وإعلام آلي؛ علوم إنسانية وإجتماعية؛ حقوق وعلوم سياسية؛ هندسة معمارية؛ عمران ومهن المدينة.

### **التسجيل الأولي والتوجيه في المدارس العليا للأساتذة:**

يبين الملحق 02 لهذا المنشور التكوينات المضمونة في المدارس العليا للأساتذة. تضمن هذه المدارس مسارات مخصصة لتكوين المكوّنين لفائدة قطاع التربية الوطنية. يتعلق الأمر بثلاثة أطوار:

- أستاذ التعليم الابتدائي،
- أستاذ التعليم المتوسط،
- أستاذ التعليم الثانوي.

- تُحدّد المناصب البيداغوجية لدى المدارس العليا للأساتذة سنوياً حسب الطور والشعبة والولاية، وحسب الإحتياجات المعبر عنها من طرف قطاع التربية الوطنية.
- يخضع التسجيل النهائي في هذه المدارس العليا للأساتذة لشرط السن المحدد بـ 24 سنة على الأكثر في 31 ديسمبر 2021 ولننتيجة المقابلة الشفوية. يجب على المترشح المقبول للتكوين في هذه المدارس التوقيع على عقد إلتزام مع قطاع التربية بخصوص توجيهه المستقبلي عند نهاية تكوينه.

## التسجيل الأولي والتوجيه في شعب العلوم الطبية:

يبين الملحق 03 لهذا المنشور من خلال أعمدته، القواعد العامة المطبقة في مجال التسجيل الأولي والتوجيه في شعب العلوم الطبية.

## التسجيل الأولي والتوجيه في علوم البيطرة:

يبين الملحق 04 لهذا المنشور من خلال أعمدته، القواعد العامة المطبقة في مجال التسجيل الأولي والتوجيه في علوم البيطرة.

### حاملو شهادة البكالوريا بتقدير «ممتاز»

يقوم حامل شهادة البكالوريا بتقدير «ممتاز» بملء بطاقة الرغبات عبر الخط وفق الإجراء الوارد في الفقرة أدناه والمتعلقة بالتسجيل الأولي، مع احترام الشروط المتعلقة بشعبة البكالوريا. يلبي له أحد إختياراته المعبر عنها. بغض النظر عن دائرته الجغرافية، يمكن لحامل شهادة البكالوريا بتقدير ممتاز أن يلتحق بأي مؤسسة جامعية تضمن شعبة التكوين التي وجه إليها عن طريق المعالجة الآلية لبطاقة الرغبات، مع احترام المعدلات الدنيا للإلتحاق.

### حالات خاصة:

بغض النظر عن كل الحالات المشار إليها أعلاه، سيتم إعداد منشور تكميلي، يضبط كل الحالات الخاصة، ويوضح كذلك الإجراءات والرزنامة، كما يحدد هذا المنشور الحالات التي تخول مدير المؤسسة الجامعية إقتراح إعادة توزيع داخلي وخارجي للطلبة بالتشاور مع الندوات الجهوية للجامعات، لا سيما بالنسبة للشعب التي تعرف إنخفاضاً محسوساً لعدد الطلبة، على أن تتم هذه العملية في كنف إحترام شروط الإلتحاق.

### تسجيل المترشحين الجزائريين الحاصلين على بكالوريا خاصة 2021:

مطابقة شهادة البكالوريا الخاصة (ثانوية بوعمامة) مع شعب البكالوريا الأخرى تتم على النحو الآتي:

المطابقة	شعب البكالوريا الخاصة
تسيير وإقتصاد	تقني إقتصادي، فرع إقتصادي وإجتماعي
تسيير وإقتصاد	علوم وتكنولوجيا المناجمنت والتسيير
علوم تجريبية	علوم، فرع رياضيات وعلوم الطبيعة

لا يخضع هؤلاء المترشحين لعملية التسجيل الأولي والتوجيه عبر الخط، لكنهم في المقابل يخضعون لشروط الإلتحاق بكل تكوين كما ينص عليه المنشور الوزاري وحسب المعدلات الدّنيا التي يمكن الاطلاع عليها عبر موقعي الإنترنت المخصّصين لوزارة التعليم العالي والبحث العلمي.

يقوم هؤلاء المترشحين بتسجيلهم النهائي في تكوين من اختيارهم المسموح لهم بالتسجيل فيه، مباشرة في مؤسسة من مؤسسات التعليم العالي خلال الفترة الممتدة من 11 إلى 19 سبتمبر 2021. وعليهم التقدّم إلى المؤسسة المختارة وبحوزتهم شهادة البكالوريا الأصلية.

### تسجيل المترشحين الجزائريين الحاصلين على بكالوريا أجنبية 2021:

يجب على المترشحين الجزائريين الحاصلين على بكالوريا أجنبية سنة 2021، قبل القيام بأي تسجيل في مؤسسة جامعية تقديم طلب معادلة على الخط عبر الرابط الآتي:

<https://mesrs.dz/les-equivalences>

بعد تسليم المعادلة، يمكن لحاملي شهادة البكالوريا تقديم ترشحهم من 20 أوت إلى 30 سبتمبر 2021 باستحداث حساب على أرضية PROGRES تحت عنوان (الواجهة جزائري حاصل على بكالوريا أجنبية):

<https://progres.mesrs.dz/webetrangers>

يقوم المترشح بإيداع ملفه بعد مسحه ضوئياً، يعبر من خلاله على سته (06) إختيارات باحترام الشروط البيداغوجية المشار إليها في المنشور الوزاري، وكذا المعدلات الدنيا للإلتحاق التي يمكن الإطلاع عليها عبر موقعي الإنترنت المخصّصين



لوزارة التعليم العالي والبحث العلمي. يجب أن تتضمن الستة (06) إختيارات المعبر عنها إختيارين (02) في الليسانس ذات التسجيل المحلي أو الجهوي، وجوباً. بعد أن يتم التوجيه عبر الخط، يتقدم المترشح للمؤسسة التي وجه إليها وبحوزته رقم ملفه المحصل عليه بعد تسجيله في منصة PROGRES. هذا الرقم يبدأ بـ 9DZA متبوعاً برقم تسلسلي (9DZAXXXX)، والوثائق التالية:

- شهادة البكالوريا الأصلية؛

- شهادة المعادلة؛

- صورتين شمسيتين؛

- حقوق التسجيل.

## تسجيل المترشحين الدوليين المستفيدين من منح الحكومة الجزائرية أو أبناء الدبلوماسيين المعتمدين بالجزائر والحائزين على بكالوريا أجنبية والمترشحين الدوليين الحاصلين على بكالوريا جزائرية:

يجب على المترشحين الدوليين المستفيدين من منح الحكومة الجزائرية أو أبناء الدبلوماسيين المعتمدين بالجزائر والحائزين على بكالوريا أجنبية والمترشحين الدوليين الحاصلين على بكالوريا جزائرية الذين يرغبون في الترشح للتسجيل الجامعي في الجزائر، إيداع طلبات تسجيلهم، وجوباً، عبر القنوات الدبلوماسية. يمر ملف ترشحهم عبر ثلاث محطات أساسية من خلال أرضية PROGRES.

### • المعالجة (بالنسبة للحاصلين على بكالوريا أجنبية):

بعد المسح الضوئي لملف الترشح، تقوم الممثلات الدبلوماسية بإيداع الملف عبر أرضية PROGRES (الواجهة طلبة دوليين):

<https://progres.mesrs.dz/webtrangers>

بالنسبة للبكالوريا الأجنبية، تمنح شهادة معادلة في حالة التقييم الإيجابي للملف.

## • التوجيه:

يعبر المترشح عن ستة (06) إختيارات، على إثرها يتم توجيهه حسب الشروط البيداغوجية لسنة حصوله على شهادة البكالوريا وفي ظل إحترام الحصاص المخصصة لكل تخصص التي تمنحها الدولة الجزائرية لكل بلد.

في حالة عدم تلبية أي إختيار من الإختيارات الستة (06)، يتم توجيه المترشح ألياً نحو تكوين بمراعاة نتائج المحصل عليها في البكالوريا وشروط الإلتحاق.

وبغية التأكد من المستوى المطلوب في اللغات الأجنبية من أجل التسجيل في الشعب ذات التسجيل الوطني، وشعب العلوم الطبية، وعلوم البيطرة، يتم تنظيم إختبار في اللغة الأجنبية من طرف المؤسسة المستقبلة. في حالة الإخفاق في الإختبار، يقترح على المترشح توجيهاً آخر.

يعض المترشحين الناطقين باللغة البرتغالية أو الإنجليزية من المعدلات الدنيا للإلتحاق بالتكوينات في اللغات الأجنبية (الفرنسية، الإيطالية، التركية، الألمانية والإسبانية) لأنهم معنيون بدروس مكثفة في اللغات أثناء سنتهم الأولى بالجزائر.

## • التسجيل:

بعد عملية التوجيه، يتم إعلام الدبلوماسية للبلدان المستفيدة من المنحة الجزائرية بقبول الترشيحات.

يجب على المترشحين الدوليين المقبولين التقدم لمؤسسات توجيههم، مصحوبين بملفاتهم، لإتمام إجراءات تسجيلهم، يتضمن الملف الوثائق التالية:

- النسخة الأصلية لشهادة البكالوريا؛

- النسخة الأصلية لكشف النقاط؛

- شهادة المعادلة للحائزين على شهادة بكالوريا أجنبية؛

- النسخة الأصلية للملف الطبي؛

- شهادة الميلاد؛

- شهادة الجنسية؛

- صورتين (02) شمسيتين؛



- حقوق التسجيل؛

- الترجمة الرسمية لكل وثيقة حررت بلغة غير اللغة العربية أو الفرنسية أو الإنجليزية. يمنح لكل طالب دولي في المؤسسة التي وجه إليها رخصة تسجيل ورخصة إيواء.

## **تسجيل حاملي شهادة البكالوريا في مؤسسات التكوين العالي التابعة لدوائر وزارية أخرى وفي المؤسسات الخاصة للتكوين العالي المعتمدة من طرف وزارة التعليم العالي والبحث العلمي:**

يبين الملحق 07 من المنشور الوزاري، إمكانيات التسجيل في مؤسسات التكوين العالي التابعة لدوائر وزارية أخرى (تحت الوصاية البيداغوجية لوزارة التعليم العالي والبحث العلمي)، كما يقدم الملحق المعلومات التالية عن مختلف هذه القطاعات:

- المؤسسات تحت الوصاية؛

- التكوينات المضمونة؛

- شروط الإلتحاق.

بالنسبة لمؤسسات التكوين العالي التابعة لوزارة الدفاع الوطني، يمكن الإطلاع على قائمة مؤسساتها وشروط الإلتحاق بها. عبر الموقع الإلكتروني لهذه الوزارة:

[www.mdn.dz](http://www.mdn.dz)

يبين الملحق 08 من المنشور الوزاري، شبكة المؤسسات الخاصة للتكوين العالي المعتمدة من طرف وزارة التعليم العالي والبحث العلمي، والمعلومات الخاصة بها. لا يخضع حاملو شهادة البكالوريا الراغبين التسجيل في إحدى المؤسسات المذكورة أعلاه لإجراءات التسجيل الأولي والتوجيه المحددة في المنشور الوزاري، وعليهم الإتصال مباشرة بمؤسسة إختيارهم.

## **الجزائريون الحاصلون على شهادة البكالوريا قبل سنة 2021:**

يمكن للجزائريون الحاصلين على شهادة البكالوريا قبل دورة 2021، والذين لم يقوموا بأي تسجيل جامعي منذ حصولهم عليها، بإيداع طلب تسجيل إبتداءً من 09 سبتمبر 2021 على مستوى إحدى المؤسسات الجامعية التابعة لدوائرهم الجغرافية،



طبقاً للشروط البيداغوجية والمعدلات الدنيا للإلتحاق بالشعبة أو ميدان التكوين لسنة حصولهم على البكالوريا، وفي حدود المقاعد البيداغوجية المتوفرة. يتم التكفل، حصرياً بهذه الطلبات من طرف المؤسسة المعنية.

يمكن لحاملي شهادة بكالوريا أجنبية المحصل عليها قبل دورة 2021، والذين لم يقوموا بأي تسجيل جامعي منذ حصولهم عليها، ولم يشاركوا في إختبار الإلتحاق للسنوات السابقة، إيداع طلب تسجيل بعنوان السنة الجامعية 2022/2021 في إحدى مؤسسات التعليم العالي وفق الإجراء الوارد في فقرة تسجيل المترشحين الجزائريين الحاصلين على بكالوريا أجنبية 2021، والشروط المنصوص عليها في المنشور الوزاري، إبتداءً من 09 سبتمبر 2021.

حدد آخر أجل للتسجيل في المؤسسات الجامعية يوم 19 سبتمبر 2021

**ملاحظة** لا يستفيد حاملو أكثر من شهادة بكالوريا سوى من تسجيل واحد فقط

## كيفية التسجيل الأولي والتوجيه 2:

### التسجيل الأولي

من خلال إستعماله لرقم التسجيل والرمز السري الواردين في كشف النقاط المحصل عليه في البكالوريا، يمكن للمترشح الولوج عبر الموقعين المخصصين بواسطة هذا الرمز إلى قائمة التكوينات المسموح له التسجيل بها، من بين هذه التكوينات المسموح بها، يجب عليه أن يسجل في بطاقة رغباته، وفقاً لترتيب تنازلي، ستة (06) إختيارات على الأقل إلى عشرة (10) على الأكثر.

يمكن لهذه الإختيارات أن تشمل مسارات التكوين الآتية:

- الليسانس (تكوينات ذات تسجيل محلي/جهوي، والشعب ذات التسجيل الوطني، والتكوينات الممهنة)؛
- الماجستير ذي المسار المدمج لليسانس؛
- الأقسام التحضيرية؛

- شعب المدارس العليا للأساتذة؛
- شعب العلوم الطبية وعلوم البيطرة.
- شعب التكوين شبه الطبي التابعة لقطاع الصحة.

**هام**  
يجب على حامل شهادة البكالوريا أن يحدد في بطاقة رغباته من ضمن الإختيارات، على الأقل مسارين (02) من مسارات التكوين في اليسانس ذات التسجيل المحلي أو الجهوي التي تضمنها مؤسسة جامعية.

**للتذكير**  
يجب أن ترسل بطاقة الرغبات، حصرياً على الخط، عبر موقع الأنترنت المخصص لهذا الغرض.  
ينصح حاملوا شهادة البكالوريا:  
- بالقيام بهذه العملية بصفة شخصية وبطريقة جديّة؛  
- بطبع بطاقات رغباتهم.

تعتبر التسجيلات الأولية عبر الخط إجبارية بالنسبة لكافة حاملي شهادة البكالوريا المعنيين بهذا الإجراء. يفقد كل حامل شهادة البكالوريا الذي لم يقم ولم يتم تسجيله الأولي عبر الخط وفي الأجل المحددة كل إمكانية للتسجيل في ميدان أو شعبة تكوين مرغوب فيها.

### المعالجة المعلوماتية:

- تتكفل المعالجة المعلوماتية بمجمل بطاقات الرغبات لحاملي شهادة البكالوريا الجدد التي تم ملؤها وإرسالها عبر الخط. تؤدي هذه المعالجة القائمة على التوليفة بين المعايير الأربعة للتسجيل الأولي والتوجيه المذكورة سالفاً، إلى تلبية إحدى الرغبات المعبر عنها من طرف كل حامل شهادة بكالوريا جديد.  
- توضع نتائج المعالجة الوطنية المعلوماتية في متناول حاملي شهادة البكالوريا على الموقعين المخصصين لهذا الغرض وفق الرزنامة المذكورة أدناه، من خلال إطلاعهم



على أحد هذين الموقعين، سيتعرف حاملوا شهادة البكالوريا على نتيجة توجيههم ومن ثم ينبغي عليهم، حسب الحالة:

1- تأكيد توجيههم عبر الخط، حسب الرزنامة المحددة أدناه:

2- التقدم إلى المقابلة التي تجرى حضورياً بمؤسسات توجيههم، أو حضورياً في مؤسسات جامعية أخرى، يجب على المترشح الذي إختار إجراء المقابلة في مؤسسة جامعية أخرى الإتصال بمؤسسة توجيهه من أجل التنظيم العملي لهذه المقابلة. تجرى المقابلات وفق الرزنامة المحددة والمواعيد الواردة في بطاقة التوجيه.

- في حالة الإخفاق في مقابلاتهم يتم توجيههم ألياً إلى إختيارهم الموالي الوارد في بطاقة الرغبات والذي لا يخضع لمقابلة شفوية، ويستوفي المعدل الأدنى للإلتحاق بهذا الإختيار.

- في الحالة الخاصة التي لم يتم فيها الحصول على أي إختيار من إختياراتهم، يقترح على المعنيين عملية ثانية للتسجيل الأولي. يجب عليهم ملء بطاقة رغبات أخرى حسب ترتيب تنازلي. يجب أن تحتوي هذه البطاقة على ستة (06) إختيارات من ضمنها إثنين (02)، وجوباً، في مسارات الليسانس ذات تسجيل محلي أو جهوي باتباع نفس الإجراء الأولي المذكور سالفاً مع إحترام المعدلات الدنيا للإلتحاق وفي حدود المقاعد البيداغوجية المتوفرة طبقاً للرزنامة المحددة أدناه.

- عند الحصول على التوجيه النهائي، يودع المترشح المعني بالإيواء في حي جامعي طلباً عبر الخط حسب الرزنامة المحدد.

- يصبح التسجيل نهائياً لحاملي شهادة البكالوريا الجدد بمجرد ايداع ملف تسجيل المترشح على مستوى مؤسسة التوجيه.

- يشتمل الملف على الوثائق التالية:

• كشف نقاط البكالوريا

• صورتان (02) شمسيتان

• رسم دفع حقوق التسجيل (200 دج)

باتباع الإجراء المبين على أرضية PROGRES وباحترام الرزنامة المحددة أدناه.

- يتم إيداع النسخة الأصلية لكشف نقاط البكالوريا لاحقاً على مستوى مؤسسة التوجيه.

### الدوائر الجغرافية للتسجيل:

- يمكن تغيير الدوائر الجغرافية لتسجيل حاملي شهادة البكالوريا الجدد بالنسبة لميادين وشعب التكوين كما هي محددة في الملاحق المناسبة لضمان توجيه أنجع لحاملي شهادة البكالوريا الجدد نحو مؤسسات التعليم العالي التي توفر قدرات إستيعاب وتأطير و/أو إيواء كافية.

- بالنسبة لشعب العلوم الطبية التي يتم الإلتحاق بها عن طريق معدلات وطنية، يمكن توجيه حاملي شهادة البكالوريا الجدد المعنيين بهذه الشعب، إلى أي مؤسسة من مؤسسات التعليم العالي عبر التراب الوطني حسب قدرات الإستقبال.



## رزمة التسجيلات الأولية والتسجيلات النهائية :

حددت رزمة التسجيلات الأولية والتسجيلات النهائية لحاملي شهادة البكالوريا الجدد بعنوان السنة الجامعية 2021-2022 كما يلي:

**أبواب مفتوحة على مستوى مؤسسات التعليم العالي وفق النمط الافتراضي من 24 إلى 26 جويلية 2021**

**المرحلة 1 : من 27 جويلية إلى 08 أوت 2021**

التسجيلات الأولية عبر الخط	من 27 إلى 29 جويلية 2021
تأكيد التسجيلات الأولية عبر الخط	من 30 إلى 31 جويلية 2021
معالجة الرغبات	من 01 إلى 08 أوت 2021
الإعلان عن نتائج التوجيه	يوم 08 أوت 2021 مساءً

**المرحلة 2 : من 09 أوت إلى 16 أوت 2021**

المقابلات الخاصة بالمرشحين إلى المدارس العليا للأساتذة	من 09 إلى 13 أوت 2021
العملية الثانية	من 09 إلى 11 أوت 2021
المخصصة للمرشحين الذين لم يحصلوا على أي إختيار من إختياراتهم	من 11 إلى 16 أوت 2021
المعالجة	من 11 إلى 16 أوت 2021
الإعلان عن النتائج	يوم 16 أوت 2021 مساءً

**فتح البوابة المخصصة للإيواء من 12 إلى 18 أوت 2021**

**المرحلة 3 : التسجيلات النهائية عبر الخط من 04 إلى 09 سبتمبر 2021**

**المرحلة 4 : معالجة الحالات الخاصة من طرف مؤسسات التعليم العالي بواسطة أرضية PROGRES من 11 إلى 19 سبتمبر 2021**

**المرحلة 5 : إعادة فتح البوابة المخصصة للخدمات الجامعية**

**من 04 إلى 18 سبتمبر 2021**

**حدد تاريخ 19 سبتمبر 2021 كآخر أجل للتسجيلات النهائية لحاملي شهادة**

**البكالوريا الجدد بعنوان السنة الجامعية 2021-2022**

## ميادين وفروع التكوين المفتوحة بجامعة قاصدي مرباح

أولاً: العيادين والفروع المفتوحة في نظام ( ل.م.د )

الرمز	ميادان التكوين	الدوائر الجغرافية
013	علوم وتكنولوجيا	56-55-33-30
022	علوم المادة	55-30
032	رياضيات / إعلام آلي	55-30
043	علوم الطبيعة والحياة	55-30
513	جيولوجيا	55-30
612	علوم إقتصادية، والتسيير، وعلوم تجارية	55-30
713	حقوق	55-30
723	علوم سياسية	55-30
823	لغة إنجليزية	55-30
843	لغة فرنسية	58-55-47-30-51-07
913	علوم إنسانية	58-47-30
933	علوم إجتماعية	30
102	علوم وتقنيات النشاطات البدنية والرياضية	58-47-55-30
122	لغة وأدب عربي	55-30
F06	محروقات	تسجيل وطني
M02	علوم فلاحية	تسجيل وطني
S14	علوم الإعلام والإتصال *	تسجيل وطني
S29	علم الأحياء المائية، البحرية والقارية *	تسجيل وطني
S37	طاقات متجددة، طاقات متجددة تطبيقية *	تسجيل وطني

(\* فروع تكوين مهنية وظيفية، ليسانس ثلاث سنوات.

## ثانياً: الميادين والفروع المفتوحة في العلوم الطبية

الرمز	ميدان التكوين	الدوائر الجغرافية
700	دكتور في الطب (*)	55-30-56-33-57-39

(\*) لضمان توزيع أنجع لحاملي شهادة البكالوريا الجدد يمكن تغيير بعض الدوائر الجغرافية.

## ثالثاً: الميادين والفروع المفتوحة في معهد العلوم والتقنيات

### التطبيقية (ليسانس مهنية وظيفية)

الرمز	ميدان التكوين/فروع التكوين	الدوائر الجغرافية
T01	علوم وتكنولوجيا - نظافة وأمن صناعي (نظافة، أمن وبيئة)	تسجيل وطني
T16	علوم وتكنولوجيا - بصريات وميكانيك الدقة (قياسات وعلم القياس ونوعية)	تسجيل وطني
T12	علوم إقتصادية والتسيير وعلوم تجارية - علوم التسيير (تسيير الموارد البشرية). - علوم مالية ومحاسبة (محاسبة ومالية)	تسجيل وطني



## نظام التكوين (ليسانس – ماستر – دكتوراه)

في إطار التكييف التدريجي لنظام تعليمنا العالي مع التحولات العميقة التي تشهدها البلاد على جميع المستويات من جهة، و التغييرات الحاصلة في مجال إعادة هيكلة التعليم العالي وتحسين المناهج التكوينية من جهة أخرى، فتحت بعض المؤسسات الجامعية بدءاً من السنة الجامعية 2004/2005 مجالات تكوين جديدة في شهادة ليسانس نظام جديد.

- المنشور الوزاري رقم 09 المؤرخ في 23 جوان 2004 يحدد هذه المؤسسات ومجالات التكوين الجديدة.
- المرسوم التنفيذي رقم 04-371 المؤرخ في 21 نوفمبر 2004 يتضمن إحداث شهادة ليسانس " نظام جديد "، ويحدد المنشور الوزاري رقم 01 مؤرخ في 19 ذو القعدة عام 1442 هـ الموافق 29 جوان سنة 2021 المتعلق بالتسجيل الأولي وتوجيه حاملي شهادة البكالوريا بعنوان السنة الجامعية 2021-2022، المؤسسات المعنية بالتكوين في هذا النظام.

يتميز نظام التكوين ل.م.د بثلاث مراحل :

**المرحلة الأولى : ليسانس مدة التكوين فيها ثلاث سنوات.**

**المرحلة الثانية : ماستر ومدة التكوين فيها سنتين .**

**المرحلة الثالثة : دكتوراه ومدة التكوين فيها ثلاث سنوات.**

في كل مرحلة من هذه المراحل تنظم المسارات الدراسية في شكل وحدات تعليم تجمع في سداسيات لكل مرحلة.

وتتم وحدة التعليم بكونها قابلة للإحتفاظ والتحويل، وهذا يعني أن الحصول عليها يكون نهائياً ويمكن إستعمالها في مسار تكويني آخر في نفس المجال.

يمكن هذا الإحتفاظ وهذا التحويل فتح معابر بين مختلف المسارات التكوينية ويخلق حركية لدى الطلبة الذين بإمكانهم متابعة الدراسة في مسار تكويني جامعي ناتج عن إختيارهم.



تهدف مسارات شهادة الليسانس و الماستر أساساً إلى إكتساب معارف ومهارات لازمة لكل من التأهيل لمهنة ما و بحوزته تكويناً مزدوجاً.  
يفرز هذا النظام مخططاً عاما يسمح بتوجيه تدريجي و مضبوط من خلال تنظيم محكم للتعليم و ملامح التكوين.

### شهادة الليسانس

تنظم هذه المرحلة التكوينية في طورين، و تشمل تكوين قاعدي (أولي) متعدد التخصصات مدته من سداسي واحد إلى أربعة سداسيات، تخصص للحصول على مبادئ منهجية الحياة الجامعية و اكتشافها، ويتبع هذا التطور بتكوين متخصص في فرعين.

#### ✚ فرع أكاديمي

يتوج بشهادة ليسانس تسمح لصاحبها بمواصلة دراسات جامعية مباشرة أكثر طولاً وأكثر إختصاصاً ، وسمح بهذه الإمكانية بحسب المؤهلات المكتسبة والنتائج المحصل عليها وشروط الإلتحاق.

#### ✚ فرع مهني

تتوج بشهادة الليسانس التي تسمح لصاحبها بالإدماج المباشر في عالم الشغل وتحدد برامجها بالتشاور الوطيد مع القطاع المشغل.

يتطلب هذا الفرع أنواع مختلفة من شهادات الليسانس المهنية لضمان فعاليته وضرورة تحديد التخصص الذي له صلة بالحرفة، ويكون لذلك أثر مزدوج، من جهة تمييز هذا النوع من الشهادة في سوق العمل كالمختصين الذين تسمح لهم مؤهلاتهم بالتطور فيما بعد.

ومن جهة أخرى يفتح المجال أمام الطلبة الذين يصعب عليهم إيجاد موقع يساعدهم في النظام " بكالوريا + 5"

## شهادة الماجستير

تدوم هذه المرحلة التكوينية سنتين، ويسمح لكل طالب حاصل على شهادة ليسانس "أكاديمية" والذي تتوفر فيه شروط الإلتحاق كما أنها لا تقي من المشاركة للوائحين على شهادة ليسانس ذات أبعاد مهنية، الذين بإمكانهم العودة إلى الجامعة بعد فترة قصيرة يقضونها في عالم الشغل. حيث ينقسم هذا التكوين إلى تخصصين مختلفين :

### ماجستير تخصص مهني

يمتاز بالحصول على تدريب أوسع في مجال ما، يؤهل صاحبه إلى مستويات أعلى من الأداء والتنافسية ويبقى توجيه هذا المسار دائماً مهنياً (ماجستير مهني).

### ماجستير تخصص في البحث (أكاديمي)

يمتاز بتحضير المعنى إلى البحث العلمي ويؤهله إلى نشاط البحث في القطاع الجامعي أو الإقتصادي (ماجستير باحث). تميز شهادة الماجستير سمة أداء المؤسسة الجامعية.

### شهادة الدكتوراه

أمام التطور المعترف للمعلومات والتخصصات تزداد الدقة والطابع التطبيقي للبحث، كما يتضمن على التوالي :

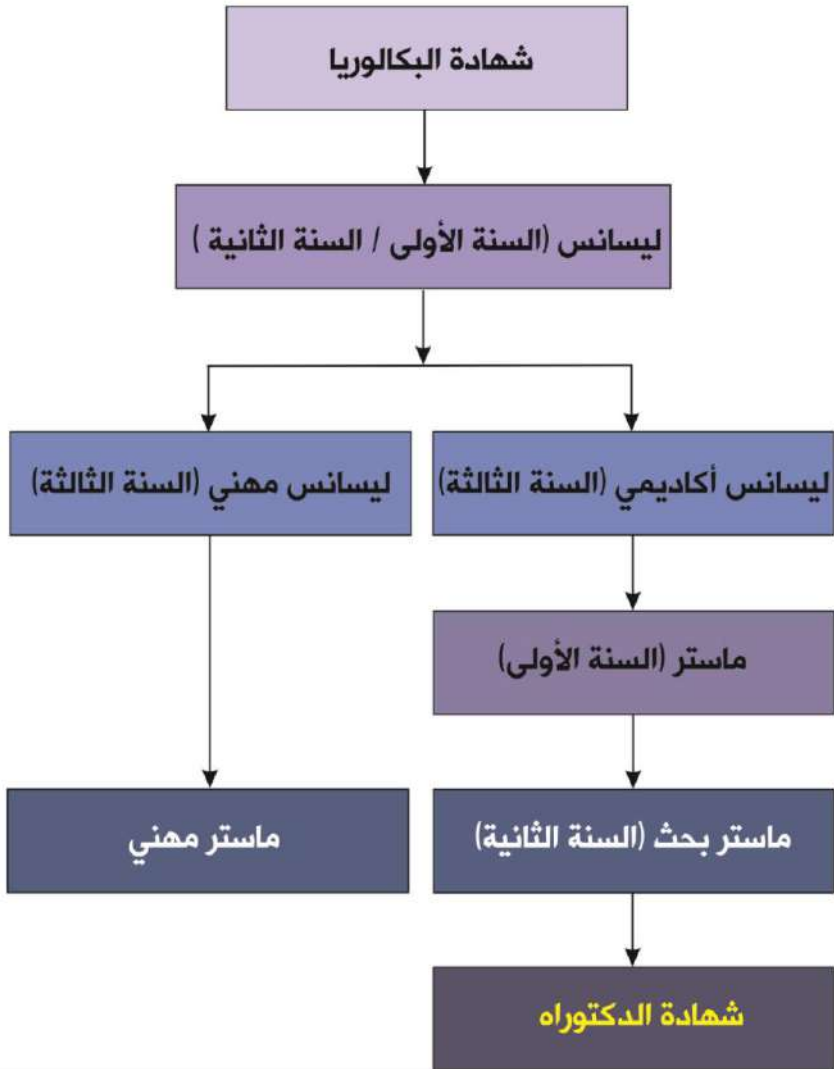
- تعميق المعارف في الإختصاص وتكوين بالبحث (تنمية الإستعداد لممارسة البحث ومعنى العمل الإجتماعي).

- ويتوج هذا التكوين بشهادة دكتوراه بعد تحضير رسالة بحث.

- ويمكن أن يشمل التكوين في الدكتوراه كل من أشكال التكوين من أجل البحث مثل المحاضرات والورشات والملتقيات وكذلك عروض فصلية يقدمها طالب الدكتوراه.



الهيكل التنظيمي العام لنظام ليسانس - ماجستير - دكتوراه :



## أهم مميزات النظام " ل.م.د "

زيادة على الفوائد التي توفرها هيكلية التكوينات، كونها بسيطة وواضحة القراءة وتقتصر على ثلاث شهادات، يركز نظام (ل.م.د) على رؤية أكثر انسجاماً بخصوص توفير التكوينات، تكون هذه العروض على شكل "مجالات" وتنظم في شكل مسارات نموذجية.

القرار الوزاري المؤرخ في 23 جانفي 2005 يحدد تنظيم التعليم وضبط كفاءات مراقبة المعارف والكفاءات في دراسات الليسانس نظام (ل.م.د). ومن أهم مميزات هذا النظام :

- نظام تعليم سداسي يضم وحدات تعليم أساسية ووحدات تعليم إكتشافية ووحدات تعليم مشتركة ووحدات تعليم للتخصص. تضم كل وحدة تعليم مجموعة من المواد.

- يوجد أستاذ وصي لكل مجموعة من الطلبة قصد التوجيه والإرشاد.

- تزود كل وحدة تعليم بقيمة في شكل وحدات قياسية (أرصدة) و يبلغ عدد الأرصدة 30 رصيد في السداسي الواحد.

- وحدات التعليم قابلة للإكتساب وقابلة للتحويل.

- يعتمد التريج على طبيعة الإختبارات وعلى أنماط المراقبة المعتمدة.

- نظام الإنتقال سنوي.

- تنظم مجالات التكوين مجموعة من الفروع والتخصصات والشعب في شكل مسارات تكوين نموذجي مع إمكانية العبور بين المسارات.

### مجالات التكوين في النظام ( ل.م.د )

- علوم وتقنيات (فرع التكنولوجيا، فرع الهندسة المعمارية).

- علوم المادة.

- رياضيات وإعلام آلي.

- علوم الطبيعة والحياة.

- علوم الأرض والكون.



- علوم إقتصادية، تسيير، علوم تجارية.
- حقوق وعلوم سياسية ( فرع حقوق، فرع العلوم السياسية).
- آداب ولغات أجنبية ( فرع آداب و لغة ألمانية، فرع آداب ولغة إنجليزية، فرع آداب ولغة إسبانية، فرع آداب و لغة فرنسية)
- علوم إنسانية وإجتماعية ( فرع علوم إنسانية، فرع علوم إجتماعية، فرع علوم إسلامية).
- علوم وتقنيات النشاطات البدنية والرياضية.
- فنون.
- لغة وأدب عربي.
- لغة وثقافة أمازيغية.

### التقييم البيداغوجي في نظام ل م د

- تقييم المعارف سداسي
- إمتحان نهائي في نهاية كل السداسي.
- لكل مادة إمتحان نهائي مع إضافة التقييم المستمر حسب معاملات تحدد في بداية السداسي.
- تعيين اللجنة البيداغوجية للمادة وكيفية التقييم المستمر للمادة ومعاملات مختلف النشاطات في بداية السداسي، حساب المعدل يخضع لمبدأ الترجيح :
- الترجيح بين مختلف المواد المشكلة لوحدة دراسية يكون حسب معاملات مختلف المواد.
- المعدل العام للسداسي هو محصلة معدل الوحدات الدراسية للسداسي حسب معاملاتها.
- حصول الطالب على معدل يساوي أو يفوق 20/10 في وحدة دراسية يكسب الطالب أرصدة الوحدة.
- حصول الطالب على معدل يساوي أو يفوق 20/10 في السداسي يكسب الطالب السداسي ووحدات التعليم المكونة له (30) رصيد بالترجيح.

- الطالب الغير ناجح في الدورة الأولى السداسي الأول و أو الثاني يمكنه التسجيل في إمتحان الإستدراك في مواد الوحدات الدراسية الغير متحصل عليها بحيث نقطة المادة أقل من 20/10

### الإنتقال من السنة الأولى إلى السنة الثانية

- 1- يعتبر الانتقال من السنة الأولى إلى السنة الثانية ليسانس مكسبا للطالب الذي تحصل على السداسيين الأولين لمسار التكوين بالتعويض أو بدون تعويض.
- 2- يسمح للطالب بالانتقال من السنة الأولى إلى السنة الثانية ليسانس، إذا تحصل على ثلاثين 30 رصيда على الأقل منها 3/1 على الأقل في سداسي و 3/2 في السداسي الآخر.
- 3- الوحدات الدراسية المكتسبة بعلامة تساوي أو تفوق 20/10 وحدها قابلة للحساب والتحويل في حالة تغيير الطالب لمسار تكوينه.
- 4- أرصدة الوحدات الدراسية المكتسبة بالترجيح لصالح الطالب تكون محسوبة فقط للحصول على الشهادة، هذه الأرصدة غير قابلة للتحويل إلى مسار آخر.

### الإنتقال من السنة الثانية إلى السنة الثالثة

- 1- ينتقل الطالب إلى السنة الثالثة إذا تحصل على :
  - الوحدات الدراسية للسداسي الأول والثاني والثالث والرابع.
  - 2- يسمح للطالب بالتسجيل في السنة الثالثة إذا تحصل على :
    - 80% من أرصدة السنة، السنتين الأولى و الثانية (90) رصيـد.
    - الحصول على كل الوحدات الدراسية الأساسية لمسار التكوين.
- بعد عملية الإختيار والتوجيه وإنهاء إجراءات التسجيلات الادارية، ثم توجيهكم إلى فروعكم بالكليات المعنية وبعد تسجيلكم البيداغوجي على مستوى أقسام الكليات يسلم لكم ملحق لهذا الدليل خاص بالتنظيم البيداغوجي للكلية والقسم.

### 1. التسجيلات

تسخر جامعة ورقلة سنويا كل الظروف المادية والمعنوية لإنجاح عملية استقبال الطلبة الجدد والموجهين من قبل المركز الوطني للتوجيه إلى جامعتنا. - يتم التسجيل الإداري للطلبة سواء منهم الموجهين أو المحولين على مستوى مكتب شؤون الطلبة التابع لنيابة مديرية الجامعة للتكوين العالي المتواصل والشهادات.

- عند القيام بإجراءات التسجيل الإداري على مستوى مديرية الجامعة للتكوين العالي في الطورين الأول والثاني والتكوين المتواصل والشهادات وكذا التكوين العالي في التدرج، مصلحة الشهادات والمعادلات، مكتب الانخراط وشؤون الطلبة، يلتزم الطالب الجديد بالتسجيل البيداغوجي على مستوى مصلحة الإنخراط للكلية المنتهي إليها.

#### 1.1. ملف التسجيل البيداغوجي على مستوى المعاهد والكليات:

- نسخة من كشف نقاط البكالوريا.
- شهادة ميلاد.
- صورة شمسية.
- نسخة طبق الأصل لشهادة التسجيل الأصلية بالجامعة.

**ملاحظة :** الطلبة الذين لم يتمكنوا من إستلام بطاقة الطالب مباشرة عند عملية التسجيل الأولي بالجامعة يمكنهم الحصول عليها عند التسجيل البيداغوجي بالكلية. أما عملية إعادة التسجيل البيداغوجي للطلبة القدامى فتتم على مستوى مصلحة الإنخراط للمعاهد والكليات.



يكون الطلبة ملزمون بالتسجيل البيداغوجي على مستوى مصالغ الإنخراط للأقسام المنتمين إليها، وذلك مباشرة بعد الإنتهاء من مداولات السنة الجارية وإعلان النتائج.

الطلبة المعينين بمناقشة مذكرات التخرج يجب عليهم مناقشتها قبل 30 جوان، بعد هذا التاريخ يعتبر الطلبة من المعيدين وهم ملزمون بإعادة التسجيل البيداغوجي على مستوى كلياتهم.

### ملاحظات

- الشهادات المدرسية وكشف العلامات لا تسلم إلا مرة واحدة كل سنة جامعية، وعلى الطالب إستخراج نسخ طبق الأصل علميا.
- لا يمكن لأي طالب أن يسجل نفسه لتحضير شهادتين مختلفتين في نفس السنة الجامعية وإلا سيحرم من الاختصاصين.
- بطاقة الطالب شخصية ويجب المحافظة عليها وإظهارها عند الطلب في فترات الإمتحانات وإلى أعوان الأمن داخل الجامعة وتسلم لكل طالب بطاقة صالحة للسنة الجامعية الجارية فقط ولذلك يجب تجديدها سنويا.

### 2. إعادة التوجيه

بالنسبة لطلبة السنوات المتقدمة **(بكالوريا قبل سنة 2021)**، يتم إيداع طلبات التحويل إلى ميادين وفروع التكوين المفتوحة بجامعة ورقلة على مستوى مصالغ الانخراط للكليات والمعاهد أو على مستوى موقع الويب الرسمي لجامعة ورقلة (<https://www.univ-ouargla.dz>).

تدرس طلبات إعادة التوجيه إلى الفروع المفتوحة على مستوى كل كلية، ويمكن للطلاب إعادة التسجيل في الفرع الجديد الموجة إليه بعد حصوله على موافقة الجامعة.

أما بالنسبة لإعادة التوجيه بالنسبة للطلبة الجدد، تتم في الفترة من 11 إلى 19 سبتمبر 2021 من خلال أرضية مخصصة لذات الغرض.



## 1.2. مكونات ملف إعادة التوجيه (بكالوريا قيد 2021)

- يحتوي ملف إعادة التوجيه والذي يتم مسحه ضوئياً ويحمل إسم ولقب الطالب بصيغة PDF، والذي يتم تحميله عبر موقع الجامعة السالف الذكر:
- نسخة من شهادة البكالوريا.
  - كشف النقاط للسنوات الدراسية بالجامعة الأصلية.
  - كل وثيقة تفيد دراسة الملف.

## 2.2. معايير دراسة الملفات

- الشروط البيداغوجية للتسجيل في الفرع ومعدلات الترتيب الدنيا المناسبة لكل فرع في نفس سنة التسجيل الأولي في الجامعة.
- نتائج الطالب في البكالوريا أو في الدراسة الجامعية السابقة.
- عدد المقاعد البيداغوجية المتوفرة.
- إمكانية تكفل الإقامات الجامعية بالإيواء.
- الخريطة الجامعية (حسب المنشور الوزاري).
- نوعية التحويل (تحويل داخلي/ تحويل خارجي).

## 3. العطلة الأكاديمية

لا يغادر الطالب أو ينسحب من الدراسة حسب رغبته الخاصة وإلا لا يمكن له مواصلة الدراسة لاحقاً، ففي حالة عدم القدرة على مواصلة الدراسة، للطالب الحق أن يطلب عطلة أكاديمية خاصة بمدة محددة صالحة لسنة واحدة. في هذه الحالة يقدم الطالب على مستوى رئيس القسم للكلية أو نائب عميد الكلية للبيداغوجية والبحث، طلب يبرر فيه سبب العطلة الأكاديمية. بعد دراسة الملف يستلم المعني مقرر عطلة أكاديمية.

## 1.3. مكونات ملف العطلة الأكاديمية

- رسالة خطية.
- المبررات.
- نسخة من شهادة التسجيل أو إعادة التسجيل.

### 2.3. المبررات المقبولة في العطلة الأكاديمية

- إستشفاء الطالب.
- ظروف عائلية قاهرة.
- شهادة طبية من طبيب مختص.
- إنتداب أو إستدعاء لمهام.

### 4. سير الدراسة

سير الدروس يكون على شكل حصص داخل القاعات أو المدرجات أو على شكل أعمال توجيهية، أعمال تطبيقية، محاضرات أو تطبيقات ميدانية. الوحدة الزمنية البيداغوجية تساوي ساعة ونصف، أما اليوم البيداغوجي فيبدأ على الساعة الثامنة صباحا وينتهي على الساعة السادسة مساء. كما يبدأ الأسبوع البيداغوجي من الأحد على الساعة الثامنة صباحا وينتهي يوم الخميس على الساعة السادسة مساء. يتكون برنامج الدراسة من مقاييس سداسية أو سنوية، المقياس هو مجموعة من فصول مترابطة يحدد محتواه وحجمه الساعي وكذا معاملته مقرر وزاري.

**ملاحظة :** رزنامة العطل الجامعية تحدد بمقرر وزاري عند بداية كل سنة جامعية.

### 5. الإنضباط

الحضور للمحاضرات مهم جدا وضروري وقد يحرم من المقياس كل طالب تغيب عن حصص الأعمال التطبيقية أو الموجهة أو الندوات التابعة لهذا المقياس في الحالات التالية :

- بعد ثلاث غيابات غير مبررة أو خمس غيابات بمبرر أو بدون مبرر بالنسبة للمقاييس السداسية.
- بعد ستة غيابات غير مبررة أو عشرة غيابات بمبرر أو بدون مبرر بالنسبة للمقاييس السنوية.

**ملاحظة :** يجب أن توضع وثائق التبرير لدى مصلحة التعليم بأقسام الكليات في أجل أقصاه 48 ساعة.

## 6. اللجنة البيداغوجية للمستوى:

بعد الانتخابات، تنصب اللجان البيداغوجية للمستويات على مستوى كل قسم ومن مهامها :

- التنسيق البيداغوجي للتعليم.
- ضمان إعلام الطلبة فيما يخص تنظيم التعليم .
- ضمان التنسيق بين الدوائر بالنسبة للسنة أو السداسي المعني.
- باستطاعة اللجنة البيداغوجية للمستوى أن تقترح للدوائر كل تحسين تراه مناسباً في الجانب البيداغوجي : تجهيز، مطبوعات، خبرة بيداغوجية، محتوى المقاييس.
- يعتبر ممثلي الطلبة أعضاء في اللجنة البيداغوجية للمستوى، إذا فهم مدعوون للتصويت في الجمعية على ممثلهم، ممثل ومستخلف لكل سنة، في أجل لا يتعدى الشهر إبتداء من تاريخ إنطلاق الدراسة، محضر التصويت يوضع على مستوى مصلحة الدراسات لكل قسم بالكلية.

## 7. التربصات الميدانية

إضافة إلى التربصات الجماعية التي تنظمها المؤسسة وفق برنامج مسطر، يمكن للطلبة الإستفادة من تربصات فردية يقترحها القسم، الزيارات الميدانية والتربصات تخضع إلى تنظيم التنقل عبر إتفاقية تعاون تسيرها مصلحة التقييم بناية مديرية الجامعة للبيداغوجيا بعد موافقة القسم المعني.





## 8. شهادات التخرج

يستلم الطالب شهادة نجاح مؤقتة (ليسانس/ماستر) بالإضافة إلى الملحق الوصفي وكشوف النقاط لسنوات التكوين، من مكتب الشهادات على مستوى الكلية، يتقدم الطالب إلى مكتب الشهادات مصحوباً بالوثائق التالية:

- بطاقة الطالب.

- تبرة المكتبة.

- تبرة الخدمات الجامعية.

**ملاحظة :** لأتسلم شهادة النجاح المؤقتة إلا للمعني أو من يحمل تفويضاً قانونياً بالنيابة عنه.

## 9. المجلس التأديبي

إستناداً إلى القرار الوزاري رقم 371 المؤرخ في 11 جوان 2014 والمتضمن إحداث المجالس التأديبية في مؤسسات التعليم العالي ويحدد تشكيلها وسيرها، يخضع الطالب لقوانين داخلية ينبغي عليه احترامها وإلا يحول إلى المجلس التأديبي. وتكون تشكيلته وصلاحياته، المخالفات، العقوبات والإجراء التأديبي حسب فصول هذا القرار:

### 01: المجلس التأديبي، تشكيلته وصلاحياته

المادة 5: يحدث على مستوى كل مؤسسة للتعليم العالي:

✓ مجلس تأديبي للمؤسسة،

✓ مجلس تأديبي لكل هيئة في المؤسسة: الكلية أو المعهد، القسم،

• ينشأ المجلس التأديبي بموجب مقرر من مدير المؤسسة

المادة 6: يتشكل المجلس التأديبي من:

✓ خمسة أعضاء دائمين وخمسة أعضاء إضافيين، يتم انتخابهم من طرف

الأساتذة ومن بين أساتذة الهيئة المعنية،

✓ عضو دائم ممثل عن الطلبة وعضو آخر إضافي، يتم انتخابهم من طرف

الطلبة ممثلي الأفواج ومن بين طلبة الهيئة المعنية،

المادة 07: يختص مجلس التأديب للقسم بالبت في المخالفات من الدرجة الأولى المرتكبة على مستوى القسم.

المادة 08: يختص مجلس التأديب للكلية أو المعهد بالبت في المخالفات من الدرجة الثانية المرتكبة على مستوى الكلية أو المعهد.

المادة 09: يختص مجلس التأديب للمؤسسة بالنظر في المخالفات، مهما كانت درجتها، المرتكبة بداخلها، لاسيما المخالفات المرتكبة في الفضاءات البيداغوجية والإدارية غير الملحقة بهيكل بيداغوجي تابع لكلية، معهد أو قسم، يعد هيئة طعن ضد قرارات مجلس التأديب للكلية، المعهد أو القسم.

له صلاحيات الفصل في طلبات إعادة الإدماج وطلبات العفو.

المادة 10: يجب أن تُنصب على مستوى مؤسسات التعليم العالي مجالس التأديب المنصوص عليها في هذا القرار، وأن تكون عملية عهدت مجالس التأديب ثلاث سنوات جامعية.

## 02: المخالفات

المادة 11: تعد مخالفات من الدرجة الأولى:

- ✓ كل محاولة غش، غش مثبت أو غش مثبت مع سبق الإصرار في الامتحان،
- ✓ كل حالة عدم امتثال للتوجيهات الصادرة عن الإدارة، الأساتذة الباحثين أو المكلفون بالأمن،
- ✓ كل طلب غير مؤسس لتصحيح ثان لورقة الامتحان،

المادة 12: تعد مخالفات من الدرجة الثانية:

- ✓ حالات تكرار مخالفات الدرجة الأولى،
- ✓ عرقلة السير الحسن للمؤسسة، الفوضى المنظمة، العنف، التهديد وكل حالات الاعتداء مهما كانت طبيعتها،
- ✓ حمل أية وسيلة بنية الإضرار بالسلامة الجسدية للأساتذة، الأعوان الإداريين والتقنيين ومستخدمي المصالح والطلبة،
- ✓ التزوير واستعمال المزور وتحرير محتوى الوثائق البيداغوجية والإدارية،
- ✓ انتحال هوية،

- ✓ القذف في حق كافة مستخدمي المؤسسة الجامعية والطلبة،
  - ✓ القيام بسلوك متعمد من شأنه إحداث الفوضى الموصوفة وعرقلة السير الحسن للنشاطات البيداغوجية، كإعاقة سير الدروس والامتحانات أو مقاطعتها، التجمعات المخلة بالنظام ...،
  - ✓ السرقات واستغلال الثقة وتحويل ممتلكات المؤسسة، الأساتذة والطلبة،
  - ✓ إتلاف متعمد لممتلكات المؤسسة كأجهزة والأثاث وملحقاته،
  - ✓ الشتم والكلام البذيء في حق كافة المستخدمين، الأساتذة، المستخدمين الإداريين، التقنيين وأعوان المصالح والطلبة،
  - ✓ رفض الامتثال والخضوع للمراقبة القانونية داخل الحرم الجامعي.
- المادة 13: المخالفات غير المذكورة في المادتين 11 و12، يمكن للمجلس أن يصنفها ضمن مخالفات الدرجة الأولى أو الثانية، حسب خطورتها والنتائج المترتبة عنها.

### 03: العقوبات

المادة 14: تحدد العقوبات المطبقة على مخالفات الدرجة الأولى كما يلي:  
 ✓ إنذار شفوي.

✓ إنذار كتابي يدرج في الملف البيداغوجي للطالب،

✓ توبيخ يدرج في الملف التأديبي للطالب،

تمنح علامة صفر على عشرين ألياً لامتحان المعني في حالة ثبوت الغش أو محاولة الغش فيه،

المادة 15: تحدد العقوبات المطبقة على مخالفات الدرجة الثانية كما يلي:

✓ الإقصاء من المادة أو الوحدة المعنية، يؤدي هذا الإقصاء حتماً إلى عدم المصادقة على النتائج التي يكون قد حصل عليها الطالب في هذه المادة أو الوحدة،

✓ الإقصاء من السداسي أو من السنة الجارية يؤدي هذا الإقصاء حتماً إلى عدم المصادقة على النتائج التي يكون قد حصل عليها في هذا السداسي أو في السنة،



✓ الإقصاء لسداسيين أو سنتين باحتساب السداسي أو السنة الجارية، يؤدي هذا الإقصاء حتما إلى عدم المصادقة على النتائج التي يكون قد حصل عليها في هذا السداسي أو في هذه السنة،

✓ الإقصاء لسداسيين أو سنتين باحتساب السداسي أو السنة الجارية، حسب ما إذا كان التدرج سداسيا أو سنويا، في كل مؤسسة للتعليم العالي. يؤدي هذا الإقصاء حتما إلى عدم المصادقة على النتائج التي يكون قد حصل عليها في هذا السداسي أو في هذه السنة،

• تحسب مدة الإقصاء في المسار الجامعي.

**المادة 16:** لا تلغي العقوبات التأديبية الصادرة عن المجالس التأديبية المتابعات القضائية المنصوص عليها في التشريع والتنظيم الساري المفعول.

**المادة 17:** يمكن وجوبا للجهة البيداغوجية المؤهلة، اتخاذ إجراءات تحفظية، ريثما يصدر قرار مجلس التأديب بالنسبة لحالات الغش والمخالفات من الدرجة الثانية، وتحسب مدة تنفيذ هذه الإجراءات في مدة العقوبات.

#### **04: الإجراء التأديبي**

**المادة 18:** يتم إخطار المسؤول عن الجهة البيداغوجية المؤهلة قانونا، كتابيا عن كل مخالفة تمت معابنتها وذلك في غضون 48 ساعة التي تلي الأحداث.

**المادة 19:** يحدد النظام الداخلي للمجلس التأديبي تنظيم وسيرمداوات المجلس وإجراءات معالجة الملف التأديبي حتى اتخاذ القرار النهائي.

**المادة 20:** يبلغ قرار العقوبة:

✓ للمعني بالأمر،

✓ يدرج في الملف البيداغوجي للمعني،

✓ ينشر في المؤسسة،

✓ للمؤسسات الجامعية الأخرى والديوان الوطني للخدمات الجامعية، إذا كانت العقوبة تتمثل في الإقصاء لمدة سنة على الأقل.

المادة 21: يمكن للطالب المعاقب أن يلتمس كتابيا، العفولدى مدير المؤسسة الجامعية. يقدم هذا الالتماس كتابيا ومؤرخا وممضيا من قبل المعني، في أجل أقصاه خمسة عشر (15) يوما بعد تبليغ القرار.

المادة 22: بعد انقضاء مدة العقوبة، يحق للطالب التمتع بجميع حقوقه الجامعية من جديد.

### 10. العهيط :

توازيا مع دروسهم، بإستطاعة الطلبة النشاط والإنخراط في نوادي علمية ورياضية وثقافية وكذا في جمعيات طلابية.

### 11. الهيكلة :

للتسيير الأمثل لمختلف النشاطات، البيداغوجية يوجد هيكل تنظيمي للمؤسسة فعلى الطالب معرفته قصد توجيهه أحسن.





## التخصصات المفتوحة بجامعة قاصدي مرباح (ليسانس/ماستر)

المعهد/الكلية	الرموز	الميادين والتخصصات (ليسانس / ماستر)	
العلوم التطبيقية	013	علوم تكنولوجيا (جذع مشترك)	
		ليسانس هندسة مدنية - أكاديمي	
		ليسانس ري - أكاديمي	
		ليسانس معالجة وتصفية المياه - مهني	
		ليسانس اشغال عمومية - أكاديمي	
		ماستر موارد مائية - أكاديمي	
		ماستر هياكل - أكاديمي	
		ماستر طرق ومنشآت فنية - أكاديمي	
		ماستر دراسة ومراقبة العمارات والطرق - أكاديمي	
		ماستر معالجة، تطهير وتسيير الموارد المائية - مهني	
	ماستر الحفر المائي - مهني		
	الهندسة	الكهربائية	ليسانس الكترول تقني - أكاديمي
			ماستر ماكنات كهربائية - أكاديمي
			ماستر كهروتقنية صناعية - أكاديمي
ماستر شبكات كهربائية - أكاديمي			



الميامين والتخصصات (ليسانس / ماستر)	الرموز	الكلية/ المعهد
علوم تكنولوجيا (جذع مشترك)	013	العلوم التطبيقية
ليسانس هندسة الطرائق - أكاديمي	هندسة الطرائق	
ليسانس بيتروكيمياء - أكاديمي		
ماستر هندسة الطرائق البيئية - أكاديمي		
ماستر بيتروكيمياء - أكاديمي		
ماستر هندسة كيميائية - أكاديمي		
ماستر هندسة التكرير - أكاديمي		
ليسانس طاقةوية - أكاديمي	الهندسة الميكانيكية	
ليسانس انشاء ميكانيكي - أكاديمي		
ليسانس صيانة صناعية - أكاديمي		
ماستر صناعة وتقنيات الانتاج - أكاديمي		
ماستر طاقةوية - أكاديمي		
ماستر صيانة صناعية - أكاديمي		





الميدان والتخصصات (ليسانس / ماستر)	الرموز	الكلية/ المعهد
علوم وتكنولوجيا (جدع مشترك)	013	التكنولوجيا الحديثة للمعلومات والاتصال
ليسانس أدواتية بترولية - مهني	الالكترونيك والاتصالات	
ليسانس آلية - أكاديمي		
ليسانس الاتصالات السلكية واللاسلكية - أكاديمي		
ليسانس الكترولنيك - أكاديمي		
ماستر آلية وأنظمة - أكاديمي		
ماستر أنظمة الاتصالات - أكاديمي		
ماستر الكترولنيك الانظمة المدمجة - أكاديمي		
ماستر أدواتية صناعية - مهني		
رياضيات/إعلام آلي (إعلام آلي)	032	
ليسانس اعلام آلي، نظم معلوماتية - أكاديمي	الاعلام الآلي وتكنولوجيا المعلومات	
ماستر إعلام آلي أساسي - أكاديمي		
ماستر إعلام آلي إدارة وأمن الشبكات - مهني		
ماستر إعلام آلي صناعي - مهني		



الميامين والتخصصات (ليسانس / ماستر)	الرموز	الكلية/ المعهد
علوم المادة (سنة أولى جذع مشترك)	022	الرياضيات و علوم المادة
سنة ثانية علوم المادة (فيزياء)	الفيزياء	
ليسانس فيزياء أساسية - أكاديمي		
ليسانس فيزياء المواد - أكاديمي		
ليسانس فيزياء الاشعاع - أكاديمي		
ليسانس فيزياء طاوقية - أكاديمي		
ماستر فيزياء المواد - أكاديمي		
ماستر فيزياء الاشعاعات - أكاديمي		
ماستر فيزياء طاوقية وطاقتات متجددة - أكاديمي		
ماستر الفيزياء الأرصاد الجوية - أكاديمي		
ماستر فيزياء نظرية - أكاديمي		
سنة ثانية علوم المادة (كيمياء)	الكيمياء	
ليسانس كيمياء تحليلية - أكاديمي		
ليسانس كيمياء عضوية - أكاديمي		
ماستر كيمياء تطبيقية - أكاديمي		
ماستر كيمياء المحيط - أكاديمي		
ماستر كيمياء تحليلية - أكاديمي		
ماستر كيمياء عضوية - أكاديمي		
ماستر كيمياء المياه - أكاديمي		
ماستر كيمياء المواد الطبيعية - أكاديمي		



الميادين والتخصصات (ليسانس / ماستر)	الرموز	الكلية/ المعهد
رياضيات/إعلام آلي (رياضيات)	032	الرياضيات وعلوم المادة
ليسانس رياضيات - أكاديمي	الرياضيات	
ماستر نمذجة وتحليل عددي - أكاديمي		
ماستر تحليل دالي - أكاديمي		
ماستر جبر وهندسة - أكاديمي		
ماستر احتمالات واحصاء - أكاديمي		



الميامين / التخصصات (الليسانس/ماستر)	الرموز	الكلية/ المعهد	
اللغة و الأدب العربي	122	الآداب و اللغات	
ليسانس دراسات لغوية/ليسانيات تطبيقية - أكاديمي	اللغة و الأدب العربي		
ليسانس دراسات أدبية/أدب عربي - أكاديمي			
ماستر دراسات أدبية/أدب عربي قديم - أكاديمي			
ماستر دراسات أدبية/أدب عربي حديث ومعاصر - أكاديمي			
ماستر دراسات لغوية/ليسانيات عربية - أكاديمي			
ماستر دراسات لغوية/ليسانيات تطبيقية - أكاديمي			
أدب ولغة إنجليزية			823
ليسانس لغة إنجليزية - أكاديمي	الإنجليزية واللغة		
ماستر أدب وحضارة - أكاديمي			
ماستر الليسانيات - أكاديمي			
ماستر ترجمة/عربية-إنجليزية-عربية - أكاديمي			
أدب ولغة فرنسية	843		الفرنسية والأدب واللغة
ليسانس لغة فرنسية - أكاديمي			
ماستر أدب وحضارة - أكاديمي			
ماستر علوم اللغة - أكاديمي			





الميدان والتخصصات (ليسانس / ماستر)	الرموز	الكلية/ المعهد
علوم زراعية	M02	الكلية/ المعهد علوم الطبيعة و الحياة
ليسانس زراعة صحراوية - أكاديمي	العلوم الزراعية	
ليسانس الانتاج النباتي - أكاديمي		
ليسانس الانتاج الحيواني - أكاديمي		
ليسانس تربة و ماء - أكاديمي		
ليسانس حماية النباتات - أكاديمي		
ماستر حماية موارد الماء والتربة والمحيط - أكاديمي		
ماستر المراعي و تربية الحيوانات في المناطق الجافة - أكاديمي		
ماستر تسيير الأنظمة الزراعية - أكاديمي		
ماستر حماية النباتات و المحيط - أكاديمي		
علوم الطبيعة و الحياة (بيولوجيا جذع مشترك)	043	
ليسانس بيولوجيا/بيوكيمياء أساسية وتطبيقية - أكاديمي	العلوم البيولوجية	
ليسانس هيدروبيولوجيا بحرية وقارية/تربية الأحياء المائية والاسماك - أكاديمي		
ليسانس بيولوجيا/علم الأحياء الدقيقة - أكاديمي		
ليسانس بيئة ومحيط/بيئة ومحيط - أكاديمي		
ليسانس بيولوجيا/بيولوجيا و فيزيولوجيا نباتية - أكاديمي		
ماستر بيولوجيا/ميكروبيولوجيا تطبيقية - أكاديمي		
ماستر بيولوجيا/بيوكيمياء تطبيقية - أكاديمي		
ماستر علوم التغذية/نوعية المنتجات والأمن الغذائي - أكاديمي		
ماستر بيوتكنولوجيا/بيوتكنولوجيا النبات - أكاديمي		
ماستر تربية الأسماك - مهني		
ماستر محيط وبيئة/علم البيئة النباتي والمحيط - أكاديمي		
علم الأحياء المائية، البحرية والقارية	S29	
ليسانس إنتاج الأحياء المائية - مهني		

كلية المحروقات و الطاقات المتجددة و علوم الأرض و الكون

الكلية/ المعهد	الرموز	الميادين والتخصصات (ليسانس / ماستر)
كلية المحروقات و الطاقات المتجددة و علوم الأرض و الكون	513	جيولوجيا
	علوم الأرض والكون	ليسانس جيولوجيا أساسية: جيولوجيا المحروقات - مهني
		ليسانس جيولوجيا تطبيقية: هيدروجيولوجيا - أكاديمي
		ليسانس جيولوجيا تطبيقية: ترانصف و رسوبيات - أكاديمي
		ليسانس جيولوجيا أساسية: جيولوجيا بترولية - مهني
		ماستر جيولوجيا المحروقات - أكاديمي
		ماستر هيدروجيولوجيا - أكاديمي
		ماستر جيولوجيا الأحواض الرسوبية - أكاديمي
		ماستر جيولوجيا البترولية - مهني
	F06	محروقات
المحروقات	ليسانس إنتاج - أكاديمي	
	ليسانس إنتاج - مهني	
	ليسانس تنقيب - أكاديمي	
	ليسانس ميكانيك الورشات البترولية - مهني	
	ماستر إنتاج - أكاديمي	
	ماستر إنتاج - مهني	
	ماستر تنقيب - مهني	
	ماستر ميكانيك الورشات البترولية - مهني	
013	علوم وتكنولوجيا (جذع مشترك)	
طاقات	ليسانس طاقات متجددة/ طاقات متجددة تطبيقية - مهني	
متجددة	ماستر طاقات متجددة/ طاقات متجددة في الميكانيك - أكاديمي	
S37	طاقات متجددة	
	ليسانس طاقات متجددة تطبيقية - مهني	





الميامين / التخصصات (الليسانس/ماستر)	الرموز	الكلية/ المعهد
اللغة و الأدب العربي	122	الآداب و اللغات
ليسانس دراسات لغوية/ليسانيات تطبيقية - أكاديمي	اللغة و الأدب العربي	
ليسانس دراسات أدبية/أدب عربي - أكاديمي		
ماستر دراسات أدبية/أدب عربي قديم - أكاديمي		
ماستر دراسات أدبية/أدب عربي حديث ومعاصر- أكاديمي		
ماستر دراسات لغوية/ليسانيات عربية - أكاديمي		
ماستر دراسات لغوية/ليسانيات تطبيقية - أكاديمي		
أدب ولغة إنجليزية	823	الآداب واللغة الإنجليزية
ليسانس لغة إنجليزية - أكاديمي	الأدب واللغة الإنجليزية	
ماستر أدب وحضارة - أكاديمي		
ماستر الليسانيات - أكاديمي		
ماستر ترجمة/عربية-إنجليزية-عربية - أكاديمي		
أدب ولغة فرنسية	843	الآداب واللغة الفرنسية
ليسانس لغة فرنسية - أكاديمي	الأدب واللغة الفرنسية	
ماستر أدب وحضارة - أكاديمي		
ماستر علوم اللغة - أكاديمي		



الميدان / التخصصات (ليسانس/ماستر)	الرموز	الكلية/ المعهد
العلوم الاقتصادية والتجارية وعلوم التسيير	612	العلوم الاقتصادية و التجارية وعلوم التسيير
الجدع المشترك (السنة الثانية)	الجدع المشترك	
علوم اقتصادية		
علوم تجارية		
علوم مالية ومحاسبة		
علوم التسيير		
العلوم الاقتصادية (السنة الثالثة)	العلوم الاقتصادية	
ليسانس إقتصاد كمي - أكاديمي		
ليسانس اقتصاد نقدي وبنكي - أكاديمي		
ليسانس إقتصاد وتسيير المؤسسة - أكاديمي		
ماستر إقتصاد نقدي وبنكي - أكاديمي		
ماستر إقتصاد كمي - أكاديمي		
علوم التسيير (السنة الثالثة)	علوم التسيير	
ليسانس إدارة الأعمال - أكاديمي		
ليسانس إدارة الموارد البشرية - أكاديمي		
ليسانس مقاولاتية - أكاديمي		
ماستر إدارة الأعمال - أكاديمي		
ماستر إدارة الموارد البشرية - أكاديمي		
العلوم التجارية (السنة الثالثة)	العلوم التجارية	
ليسانس تسويق - أكاديمي		
ماستر تسويق الخدمات - أكاديمي		



الميدان / التخصصات (ليسانس/ماستر)	الرموز	الكلية/ المعهد
علوم مالية ومحاسبة (السنة الثالثة)	علوم مالية ومحاسبة	العلوم الاقتصادية و التجارية وعلوم التسيير
ليسانس محاسبة وجباية - أكاديمي		
ليسانس محاسبة ومراجعة - أكاديمي		
ليسانس مالية المؤسسة - أكاديمي		
ليسانس مالية البنوك والتأمينات - أكاديمي		
ماستر محاسبة وتدقيق - أكاديمي		
ماستر محاسبة وجباية معمقة - أكاديمي		
ماستر مالية البنوك - أكاديمي		
ماستر تدقيق ومراقبة التسيير - أكاديمي		
ماستر مالية المؤسسة - أكاديمي		



الميادين / التخصصات (ليسانس / ماستر)	الرموز	الكلية/ المعهد
الحقوق	713	الحقوق و العلوم السياسية
جذع مشترك حقوق - أكاديمي	الحقوق	
ليسانس قانون عام - أكاديمي		
ليسانس قانون خاص - أكاديمي		
ماستر قانون العام الإقتصادي - أكاديمي		
ماستر قانون الجنائي والعلوم الجنائية - أكاديمي		
ماستر قانون الأعمال - أكاديمي		
العلوم السياسية	723	
جذع مشترك علوم سياسية - أكاديمي	العلوم السياسية	
ليسانس تنظيمات سياسية وإدارية - أكاديمي		
ليسانس علاقات دولية - أكاديمي		
ماستر تنظيم سياسي وإداري - أكاديمي		
ماستر دراسات أمنية وإستراتيجية - أكاديمي		





الميدان والتخصصات (ليسانس/ماستر)	الرمز	الكلية/ المعهد
علوم إنسانية	913	العلوم الانسانية و الإجتماعية
ليسانس علوم الإعلام والإتصال / إتصال - أكاديمي ليسانس علوم الإعلام والإتصال / إعلام - أكاديمي ماستر الإتصال الجماهيري والوسائط الجديدة - أكاديمي ماستر السمعي البصري - أكاديمي	علوم الإعلام والاتصال	
علوم إجتماعية	933	العلوم الانسانية و الإجتماعية
جذع مشترك علوم إجتماعية ليسانس علم الإجتماع / علم الإجتماع - أكاديمي ليسانس الأنثروبولوجيا / أنثروبولوجيا عامة - أكاديمي ليسانس علم السكان / علم السكان - أكاديمي ماستر علم إجتماع الإتصال - أكاديمي ماستر علم إجتماع التنظيم والعمل - أكاديمي ماستر علم إجتماع التربية - أكاديمي ماستر أنثروبولوجيا الفضاءات الحضرية - أكاديمي ماستر علم السكان / التخطيط الديمغرافي والتنمية - أكاديمي ليسانس علم النفس والعمل والتنظيم - أكاديمي ليسانس علم النفس العيادي - أكاديمي ليسانس علوم التربية / إرشاد وتوجيه - أكاديمي ليسانس علوم التربية / علم النفس التربوي - أكاديمي ليسانس علوم التربية / التربية الخاصة وتعليم المكيف - أكاديمي ماستر علم النفس / علم النفس التربوي - أكاديمي ماستر علم النفس / علم النفس عمل وتنظيم وتسيير الموارد البشرية - أكاديمي ماستر علوم التربية / علم النفس العيادي - أكاديمي ماستر علوم التربية / إرشاد وتوجيه - أكاديمي	علم الاجتماع والديموغرافيا علم النفس وعلوم التربية	

الكلية/ المعهد	الرمز	التخصصات
العلوم الإنسانية والإجتماعية	الإنسانية العلوم	ليسانس فلسفة / فلسفة عامة - أكاديمي
		ماستر فلسفة / فلسفة عامة - أكاديمي
	S14	علوم إنسانية / علوم الإعلام والاتصال
		ليسانس لغات أجنبية مطبقة على الإتصال في المؤسسة - مهني

الكلية/ المعهد	الرمز	التخصصات
كلية الطب	700	دكتور في الطب

الكلية/ المعهد	الرموز	الميادين والتخصصات (ليسانس / ماستر)
معهد العلوم وتقنيات النشاطات البدنية والرياضية	102	علوم وتقنيات النشاطات البدنية والرياضية
		ليسانس نشاط بدني رياضي تربوي / التربية وعلم الحركة - أكاديمي
	النشاط البدني الرياضي التربوي	ماستر النشاط البدني الرياضي المدرسي

الكلية/ المعهد	الرموز	الميادين والتخصصات (ليسانس مهني)
معهد العلوم والتقنيات التطبيقية	T12	علوم إقتصادية والتسيير وعلوم تجارية (جذع مشترك)
	المناجمات	ليسانس علوم مالية ومحاسبة تخصص: محاسبة ومالية - مهني
		ليسانس علوم التسيير تخصص: تسيير الموارد البشرية - مهني
	T01	ليسانس نظافة وأمن
		تخصص: نظافة أمن وبيئة - مهني
	T16	ليسانس بصريات وميكانيك الدقة
		تخصص: قياسات وعلم القياس ونوعية

## التخصصات المفتوحة بجامعة قاصدي مرباح (دكتوراه)

الميدان Domaine	الشعبة Filières	التخصص Spécialité
علوم وتكنولوجيا	ري	تهيئة الري في المناطق الجافة
	هندسة الطرائق	هندسة الطرائق و البيئة طاقوية و طرائق طرائق و أنظمة صناعية طرائق، بيئة و مواد
	هندسة مدنية	جيو مواد في الهندسة المدنية
	الكثروتقني	الكهروتقني
	الكثرونيك	اتصال و معالجة الإشارة
	هندسة ميكانيكية	محرار طاقي طاقات متجددة
	محروقات	محروقات
	علوم المادة	فيزياء
كيمياء		كيمياء تحليل فيزيو كيميائية و فعالية العينات الجزئية الكثرو كيمياء المواد النشطة حيويا ذات الفائدة الصيدلانية

## التخصصات المفتوحة بجامعة قاصدي مرباح (دكتوراه)

التخصص Spécialité	الشعبة Filières	الميدان Domaine
معادلات تفاضلية جزئية وتحليل عددي تحليل رياضي وتطبيقات	رياضيات	رياضيات وإعلام آلي
أنظمة وشبكات الإعلام الآلي الذكاء الصناعي وتكنولوجيا المعلومات	إعلام آلي	رياضيات وإعلام آلي
بيولوجيا تطبيقية بيوكيمياء - ميكروبيولوجيا تطبيقية ميكروبيولوجيا تطبيقية علم المحيط	علوم بيولوجية	علوم الطبيعة والحياة
تربية الحيوانات في المناطق الجافة وشبه الجافة الأعشاب ذات الأهمية الزراعية إنتاج حيواني حماية النباتات الحماية النباتية والبيئة علوم زراعية	علوم زراعية	علوم الطبيعة والحياة





## التخصصات المفتوحة بجامعة قاصدي مرباح (دكتوراه)

التخصص Spécialité	الشعبة Filières	الميدان Domaine
هيدرو جيولوجيا خصائص الأماكن البترولية	جيولوجيا	علوم الأرض والكون
دراسة مالية واقتصادية دراسات محاسبية و جبائية متقدمة التسويق الاستراتيجي والابتكار تسويق وإدارة أسواق الطاقة والتنمية المستدامة تسويق	علوم تجارية	العلوم الاقتصادية، التسيير والعلوم التجارية
مالية ومحاسبة علوم مالية ومحاسبية محاسبة، جباية وتدقيق	علوم مالية ومحاسبية	
إدارة وتسيير المنظمات الإدارة الإستراتيجية للمؤسسات إدارة وتسيير الموارد البشرية إدارة أعمال	علوم التسيير	
بنوك وتأمينات اقتصاد تطبيقي إدارة الشركات البترولية	علوم اقتصادية	

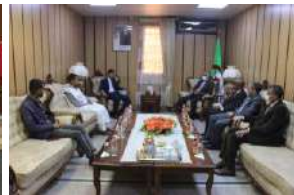


## التخصصات المفتوحة بجامعة قاصدي مرباح (دكتوراه)

التخصص Spécialité	الشعبة Filières	الميدان Domaine
تحولات الدولة القانون الجبائي قانون الأعمال قانون الاستثمار	حقوق	الحقوق والعلوم السياسية
الإدارة العامة المقارنة إدارة المنظمات الدولية والإقليمية إدارة المنظمات الدولية	علوم سياسية	
تحليل الخطاب في تعليم اللغة الإنجليزية	لغة انجليزية	آداب ولغات أجنبية
تعليمية اللغة والأدب الانجليزي تعليمية التحرير العلمي بالفرنسية اللغة أجنبية تحليل الخطاب والتكامل المعرفي	لغة فرنسية	
علم النفس المرضي المؤسسي علم النفس المدرسي علم النفس العمل والتنظيم	علم النفس	علوم اجتماعية وإنسانية
التربية الخاصة والتعليم المكيف تعليمية المواد وجودة التعليم الإرشاد النفسي التربوي	علوم التربية	
علم الاجتماع علم الاجتماع العائلي	علم الاجتماع	
الأنثربولوجيا الاجتماعية والثقافية	أنثربولوجيا	
مناهج التدريس في التربية البدنية الرياضية	النشاط البدني الرياضي التربوي	علوم وتقنيات النشاطات البدنية والرياضية

## التخصصات المفتوحة بجامعة قاصدي مرباح (دكتوراه)

الميدان Domaine	الشعبة Filières	التخصص Spécialité
لغة و أدب عربي	دراسات أدبية	الأدب المسرحي ونقده أدب عربي حديث ومعاصر
	دراسات نقدية	النقد الأدبي و الدراسات الثقافية النقد الأدبي الحديث في الجزائر الأدب المسرحي ونقده نقد ومناهج
	دراسات لغوية	اللسانيات النصية وتعليمية اللغة العربية دراسات لغوية



### المستثمرة الفلاحية:

الجامعات الأخرى يستفيد منها بالدرجة الأولى أساتذة وطلبة كلية علوم الطبيعة والحياة ( العلوم الفلاحية، البيولوجيا، فيزيولوجيا النباتات والحيوانات، الميكروبيولوجيا.



بالنمسا وذاك قصد مرافقة وفد وزاري. وزيادة على العدد الإجمالي للطلبة على مستوى المركز منذ افتتاحه والمقدر ب 2836 فقد تم إحصاء الطلبة المسجلين بعنوان السنة الجامعية 2015/2014 حوالي 613 طالب مسجل في نشاط الورشات و 632 مسجل في اللغة الإنجليزية، أما بالنسبة لعدد الشهادات فبلغ 97 شهادة.

من أجل توفير بيئة تطبيقية ملائمة للطلاب، تتوفر جامعة قاصدي مرباح على مستثمرة فلاحية تترع على حوالي 32 هكتار تحتوي على 1760 نخلة، كما تحتوي على أحواض لتربية الأسماك وبيت زجاجي يستخدم أحدث تكنولوجيا وتقنيات عالية من أجل توفير والتحكم في الجو الملائم لمتابعة تطور النباتات في أي وقت كدرجة الحرارة والرطوبة. هذا الفضاء العلمي يمتاز به جامعة قاصدي مرباح مقارنة ببعض

### مركز المسارات المهنية:

ككل موسم جامعي تنطلق نشاطات مركز المسارات المهنية مع بداية افتتاح السنة الجامعية حيث سجل المركز هذه السنة تسجيل الطلبة الراغبين في تعلم اللغة الانجليزية وإجراء فحوصات تحديد المستوى بهذا الخصوص، بالإضافة إلى نشاطاته فإن المركز شارك في اختيار الطلبة المتوجهين إلى منظمة الاوبك



## الركن الأمريكي:

الركن الأمريكي الثقافي يسمح للطلبة والأساتذة والعمال بالتعرف على الثقافة الأمريكية من خلال ما يحويه من صور وكتب ومجلات وأقراص مضغوطة حيث أن عدد المؤلفات الموجودة به تفوق 1000 عنوان في كل المجالات، وذلك لتعلم اللغة الإنجليزية، كما يحتوي على نادي للمحادثة وقاعة مرئيات لمشاهدة الأشرطة العلمية وقاعة أنترنت ذات تدفق عالي تسمح للمنخرطين بالقيام بالبحوث العلمية وخاصة الطلبة، ويعرف الركن الأمريكي إقبالاً كبيراً إذ يفوق عدد المشاركين 320 مشارك.

## الدار المقاولاتية:



مقرها في كلية العلوم الاقتصادية والعلوم التجارية وعلوم التسيير،

افتتحت دار المقاولاتية بجامعة ورقلة أبوابها في سنة 2013 بعد عقد إتفاقية بين جامعة ورقلة والوكالة الوطنية لدعم تشغيل الشباب (ANSE) سابقاً، حيث تسعى دار المقاولاتية من خلال نشاطاتها إلى تحقيق الأهداف التالية:

1-1-2- الأيام الإعلامية: تقوم دار المقاولاتية بتنظيم أيام إعلامية دورية في مختلف كليات الجامعة يتم فيها تعريف الطلبة بطبيعة ومزايا النشاط المقاولاتي ومختلف الهيئات الفاعلة التي يمكن الاستعانة بها في هذا المجال؛



1-3- الندوات الدورية: تنظم دار المقاولاتية ندوة شهرية بعنوان "ندوة المقاولاتية" يتم فيها تقديم وعرض تجارب المقاولين الناجحين أمام الطلبة خاصة المقاولون خريجو الجامعات، بحيث يعمل هؤلاء المقاولون على تحفيز الطلبة والإجابة على استفساراتهم حول المسار المقاولاتي وأهم المزايا والتحديات؛

1-4- صفحات التواصل الاجتماعي: بحيث تمتلك دار المقاولاتية صفحة ومجموعة على موقع فايسبوك يتم

1-التحسيس: تعمل دار المقاولاتية على توعية الطلبة الجامعيين خاصة الطلبة الجدد بأهمية المقاولاتية في ضمان المستقبل الشخصي الطالب وتحقيق التنمية المستدامة للمجتمعات، خاصة من خلال توفير مناصب عمل وتنويع النسيج الاقتصادي المحلي، مع إبراز أهم مزايا العمل المقاولاتي مقارنة بالوظائف الحكومية، وتتم عملية التحسيس من خلال:



1-1-1- الاستقبال والتوجيه: تعمل دار المقاولاتية بالتنسيق مع الوكالة الوطنية لدعم وتنمية المقاولاتية (ANADE). على استقبال الطلبة لتوجيههم والإجابة على استفساراتهم حول كل ما يتعلق بالنشاط المقاولاتي مرتين في الأسبوع على الأقل؛



3-المرافقة: وذلك من خلال القيام بدورات تكوينية دورية لفائدة الطلبة المهتمين في كيفية البحث عن الأفكار ومنهجية دراسة المشاريع وطرق تسيير المؤسسات الناشئة، مع ربط الطلبة بمختلف المؤسسات ذات الصلة بمجال المقاولاتية وعلى رأسها الوكالة الوطنية لدعم وتنمية المقاولاتية (ANADE).



كما تعمل دار المقاولاتية بالتنسيق مع حاضنة الأعمال التكنولوجية المتواجدة على مستوى جامعة قاصدي مرباح على مرافقة أصحاب الأفكار المبتكرة الناتجة عن المخابر التكنولوجية المتواجدة على مستوى الجامعة من خلال استغلال الإمكانيات التي توفرها الحاضنة لتجسيد هذه الابتكارات على أرض الواقع.

فيما وضع الإعلانات عرض مختلف النشاطات والإجابات على الاستفسارات.



5-1-التنسيق والتعاون: مع مختلف النوادي الطلابية في مختلف الكليات والتخصصات، وإنشاء نادي للطلبة المقاولين كحلقة وصل بين دار المقاولاتية وطلبة الجامعة في مختلف الكليات.

2-التكوين : وذلك من خلال: دورات تكوينية دورية لفائدة الطلبة المهتمين في كيفية البحث عن الأفكار ومنهجية دراسة المشاريع وطرق تسيير المؤسسات الناشئة، مع ربط الطلبة بمختلف المؤسسات ذات الصلة بمجال المقاولاتية وعلى رأسها الوكالة الوطنية لدعم وتنمية المقاولاتية (ANADE).

بالإضافة إلى ذلك تعمل دار  
المقاولاتية على مرافقة حاملي الأفكار  
على تجسيد مشاريعهم بالتنسيق مع:  
-حاضنة الأعمال التكنولوجية  
الجامعية؛  
-مشكلة المؤسسات؛  
-شبكات المقاولين؛  
-البرامج الوطنية والدولية لتنمية  
المقاولاتية؛  
-الجمعيات المهنية؛  
-جميع هيئات دعم ومرافقة  
المقاولين؛  
-مختلف الاطراف الفاعلة في دعم  
المشاريع الناشئة.



### مركز المساعدة النفسية الجامعية:

تكون تجربة الحياة الجامعية في  
الغالب رائعة ومفيدة، لكنها يمكن أن  
تكون أيضا صعبة ومجهدة. على الرغم



-الاستقبال والتوجيه: تعمل دار  
المقاولاتية بالتنسيق مع الوكالة  
الوطنية لدعم وتنمية المقاولاتية  
(ANADE) على استقبال الطلبة  
لتوجيههم والإجابة على استفساراتهم  
حول كل ما يتعلق بالنشاط  
المقاولاتي؛  
-في دراسة الأفكار وإعداد نموذج  
الأعمال؛

-في إعداد خطة الأعمال:

-المرافقة في دراسة المشروع؛

-المرافقة في تسيير المشاريع؛







قطاع الصحة او القطاع الخاص وذلك بإدراج محاضرات و تكوينات قصيرة مع الاطباء النفسيين؛  
- تأسيس مجلة للمركز تعرض فيها نشاطات المركز وتتضمن محتويات للتكوين المتواصل؛

- إعداد دورات تكوينية لفائدة الممارسين النفسيين المتواجدين على مستوى الإقامات الجامعية؛  
- إعداد تقارير دورية للطلبة واستغلالها في البحوث العلمية كمذكرات التخرج، ونشرها في مقالات علمية؛  
- محاولة تحقيق التعاون مع مهنيي الرعاية النفسية في القطاعات الاخرى



# فيروس كورونا

## أعراض فيروس كورونا

ارتفاع  
الحرارة

التهاب  
رئوي  
حاد

السعال

صعوبات  
في  
التنفس

الوقاية من  
فيروس  
كورونا



غسل اليدين المتكرر  
بالماء والصابون



تجنب لمس الأنف , الفم  
والعينين عند اتساخ اليدين



تجنب الاتصال المباشر مع  
المصابين بالعدوى أو مشاركتهم أدواتهم



**الدخول الجامعي**

**2021**



**إنجاز وتصميم نيابة مديرية الجامعة للتنمية والإستشراف والتوجيه**

**مصلحة التوجيه والإعلام - جويلية 2021**